



LA BRÚIXOLA DOCENT

Núm.2_ març 2026



**Conselleria d'Educació
i Universitats**

Direcció General d'Universitats, Recerca
i Ensenyaments Artístics Superiors



**Servei de Formació
Permanent del
Professorat**



**Centre
de Professorat
Palma**
Jaume Cañellas Mut



Índex

1. Editorial	2
2. Bones pràctiques	
2.1 CEIP Badies	3
2.2 CPIESO Aurora Picornell	10
2.3 CC Lladó	16
3. De la mar a les aules	23
4. Entrevista Sílvia Machause	25
5. Entrevista Rita Reus	30
6. Els centres parlen	33
7. Formacions 3r trimestre	37
8. Racó d'interessos	38
9. Agraïments	39



EDITORIAL:

LA BRÚIXOLA DOCENT

Una brúixola que es mou gràcies a vosaltres

EQUIP DIRECTIU
ASSESSORS/ES
Centre de Professorat de Palma

Cap projecte educatiu té sentit si es fa de portes endins, i *La Brúixola Docent* no n'és una excepció. Des del CEP de Palma, tenim la infraestructura i les ganes, però el veritable motor d'aquesta publicació es troba a cadascuna de les vostres aules i als vostres centres.

Sovint, els docents tenim el mal costum de normalitzar la nostra excel·lència. Pensem que aquella situació d'aprenentatge que ha fascinat els alumnes, aquell projecte de pati que ha millorat la convivència o aquella manera de transformar l'aprenentatge digital és "simplement el que ens toca fer". Però per a un company o companya d'un altre centre, la vostra experiència pot ser la clau que necessitaven per obrir una nova porta.

Fem xarxa, compartim l'èxit

Aquesta revista vol ser, per damunt de tot, un espai de col·laboració tal i com va quedar palès a l'inici d'aquesta aventura. No cerquem teories abstractes; cerquem pràctiques d'èxit, reptes superats i reflexions honestes des de la realitat del dia a dia. Volem que el CEP de Palma sigui el nexa d'un diàleg constant entre centres, on la generositat de compartir el que funciona ens faci créixer a tots, és per això que en aquesta edició us tornam a oferir noves pràctiques inspiradores.

Per això, us convidam a:

- Explicar-nos el vostre projecte: aquella bona pràctica que us fa sentir orgullosos.
- Donar veu al vostre centre: convertiu-vos en col·laboradors actius d'aquest butlletí.
- Compartir l'aprenentatge: No cal que sigui una iniciativa gegantina; de vegades, els petits canvis són els més inspiradors.

La Brúixola Docent només ens marcarà el rumb si tots i totes hi posem el nord. Us animam a escriure'ns, a enviar-nos les vostres propostes i a fer d'aquest espai la veu real de la docència.

Som una comunitat plena de talent i passió. Fem que se sàpiga. Fem que circulin les bones pràctiques inspiradores.

Ens llegim i, sobretot, ens compartim!



LA BRÚIXOLA
DOCENT

***Una salutació ben cordial,
Equip CEP de Palma***

Bones pràctiques

CEIP BADIES

ALÇAR LA MIRADA PER ENTRENDRE EL MÓN

JERÒNIA CAPÓ SAN MIGUEL
Secretària CEIP Badies



Imatge 1: Logo del centre

A través d'aquestes paraules vos convidam a fer un bot en el temps i situar-nos a l'any 2010, curs en què es consoliden canvis metodològics al CEIP Badies per establir una línia de centre diferenciadora. Un dels objectius era fomentar la motivació de l'alumnat a partir d'experiències reals connectades amb la vida diària.

A poc a poc, cada cicle va establir un projecte de centre que marcaria la trajectòria de qualsevol infant que arribàs a la nostra escola: des del naixement de pollets a la incubadora fins a l'observació meteorològica, passant per l'hort o la bassa.

No cal dir que per poder dur a terme aquestes iniciatives es varen haver d'acondicionar espais, reubicar materials, crear dinàmiques d'aplicació i flexibilitzar horaris... Tot això, emperò, va sorgir de les diferents necessitats que es varen anar presentant conforme passaven els cursos.

El **projecte de meteorologia** és responsabilitat del tercer cicle i defineix el seu caràcter analític a partir de les diferents tasques proposades al llarg de tots aquests anys d'aplicació: es tenia clar des d'un principi que es volia millorar la competència matemàtica però amb el pas del temps vàrem comprovar que aquesta era la primera passa per aconseguir un canvi de metodologia dins el procés d'ensenyament-aprenentatge, que va anar esculpint la interdisciplinarietat de tots els aspectes treballats al centre.

Per una altra banda, durant aquells anys el canvi climàtic començava a ser un tema habitual de tertúlies, notícies i articles periodístics que generaven la idea d'actuar per frenar aquella situació i a nivell educatiu, amb la implantació total de la LOE (2008/2009) es va introduir el concepte de competències bàsiques.

La competència en el coneixement i la interacció amb el món físic incloïa explícitament la comprensió de la interacció humana en l'espai, el consum responsable i la protecció del medi ambient i el desenvolupament sostenible. Així doncs, aquest va ser el punt d'inflexió que va determinar l'aplicació metòdica i impuls del nostre projecte.

A partir de l'assessorament d'en Pau Bibiloni Jaume, que aleshores era integrant del Camp d'aprenentatge de Son Ferriol, a finals de l'any 2010 vàrem instal·lar una petita garita al nostre hort, intentant reproduir les condicions d'una instal·lació convencional. Va ser tasca docent pensar quina aplicació li donàriem a tot aquell instrumental que apareixia per primera vegada dins la pràctica de les aules.

Això va implicar que ens vàrem haver d'il·lustrar a partir d'altres experiències per tal d'intentar adaptar tot allò que apreníem, a la nostra realitat.

Així doncs, un dels primers aspectes que vàrem haver d'implementar va ser la flexibilitat horària: teníem clar que l'observació de les dades s'havia de fer metòdicament i amb el mínim d'absències, ja que si realment volíem aconseguir aplicar el mètode científic aquest era un dels primers compromisos que s'havien de complir.

Així doncs, a partir d'aquell curs el mestre Toni Adrover, fou l'encarregat de "llegir" juntament amb l'alumnat de 5è i 6è les dades recollides cada dia. Aquesta tasca la va seguir desenvolupant de manera puntual mentre va ser mestre de la nostra escola: diàriament de les 9.00 a les 9.30 una parella d'infants de cada classe implicada al projecte (5è/6è) completava el registre meteorològic que havíem creat els docents per tal de recollir les temperatures actuals, mínimes i màximes. La humitat, la pressió atmosfèrica, la pluja, l'origen i velocitat del vent, també varen esdevenir les variables registrades que serviren de base per realitzar les tasques a l'aula.

La visita a la garita es va convertir en un espai diari d'intercanvi d'idees i observació directa de tot allò que ens envolta: com afectava la humitat o el vent a les plantes de l'hort, com els canvis de pressió presagiaven un augment o descens de temperatura que l'endemà es confirmava, de quina manera l'altària dels nívuls i la seva forma ens ajudava a saber si vendrien pluges...

Per una altra banda, l'aplicació a les aules va anar adaptant-se conforme el projecte es va consolidar: va sorgir la necessitat de compartir tota aquella recollida de dades amb la comunitat i es va decidir crear un espai fixe al centre on tota aquella persona interessada en conèixer el que suposava el projecte pogués observar la tasca feta. En conseqüència, es va crear el tauler de meteorologia, que recull les observacions diàries organitzades per setmanes.

També cal dir que el contingut d'aquest plafó s'ha adaptat conforme a les necessitats i tasques realitzades a les aules i a la garita.

D'altra banda, la tecnologia digital es va començar a utilitzar de manera sistemàtica com a mitjà de treball dins les aules: tots els grups tenien un blog que servia de base per organitzar els materials i recursos que el professorat posava a disposició de l'alumnat per poder treballar per projectes. Alhora, era la plataforma ideal per donar difusió a la tasca realitzada per l'alumnat de forma que tota la comunitat se'n pogués beneficiar. Així que va ser a partir del curs 2011/2012 que diàriament la visita a la garita es completava amb la publicació de les dades en temps real al blog de meteorologia "El temps a Badies".

La sorpresa va arribar quan el comptador de visites del blog ens va fer veure que els comentaris provenien des de diferents punts de la nostra illa i fins i tot de la península! Aquests comentaris sempre varen ser constructius i d'agraïment i tant als infants com al professorat ens varen demostrar que tot allò que es publica té un impacte real, per tant, és molt important la correcció i la rigorositat de les dades.

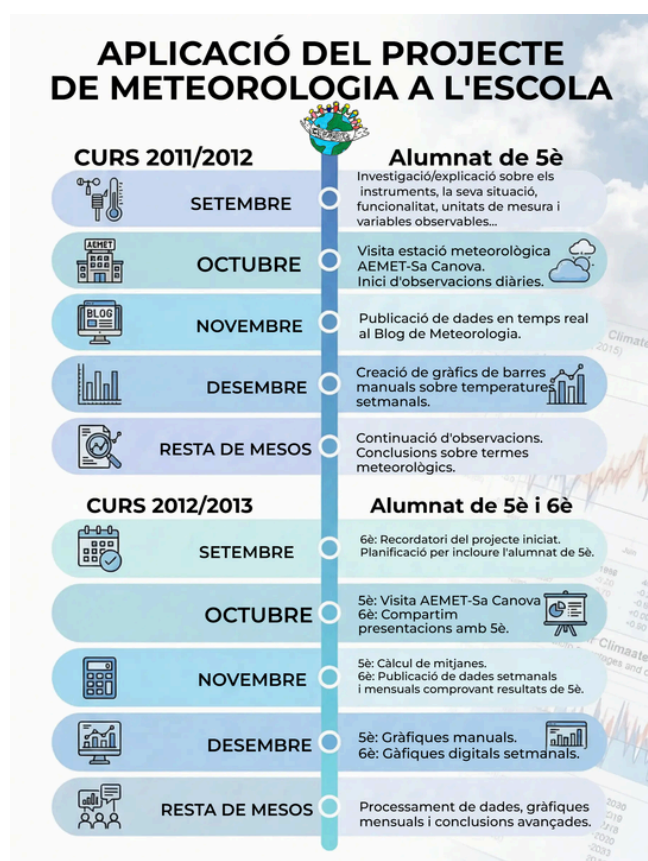
Dins el centre, aquest projecte va tenir altres implicacions: publicacions cícliques a la revista de l'escola, compartició de gràfiques amb altres classes sobre l'evolució de les temperatures, exposicions orals sobre les tasques desenvolupades, inici d'altres projectes a partir de les conclusions extretes als treballs de meteorologia, etc...

Cada curs les propostes anaven augmentant i les aplicacions didàctiques s'anaven establint conforme a allò que es volia treballar i avaluar. Aquest darrer aspecte és molt important ja que fa uns anys es pensava en l'avaluació com la darrera passa que culminava un camí ple d'activitats: habitualment s'hi arribava

cansat, amb manca de temps i sense un altre objectiu que comprovar si l'alumnat era capaç de "reproduir" allò que s'havia explicat a classe. Però aquest projecte presentava una novetat: no es podia repetir allò que s'havia explicat únicament, ja que la interacció diària variava segons les circumstàncies i donat el caràcter anual de la seva aplicació tampoc no es podia establir un final estàndard, així que l'avaluació es va convertir en companya habitual de les activitats proposades a l'alumnat, sabent que qualsevol de les intervencions al projecte podria esdevenir una qualificació que contribuiria a l'avaluació final de l'àrea... Però de quina àrea? Únicament matemàtiques? O tal volta Coneixement del medi? Fins i tot podria intervenir a l'avaluació de Català?

Amb el pas del temps, corroboram que aleshores vàrem començar a aplicar els principis d'avaluació que actualment feim servir a partir de l'aplicació de la LOM/LOE i que la interdisciplinarietat del projecte permetia una visió compartida i més àmplia de l'avaluació.

Tenint en compte que el segon curs d'aplicació ja es va instaurar el blog de meteorologia i que comptàvem amb ultraportàtils dins les aules a partir del Programa Escola 2.0, es varen sistematitzar una sèrie de propostes amb l'alumnat que cursava 5è, per tal de facilitar l'execució del projecte durant el curs 2011/2012.



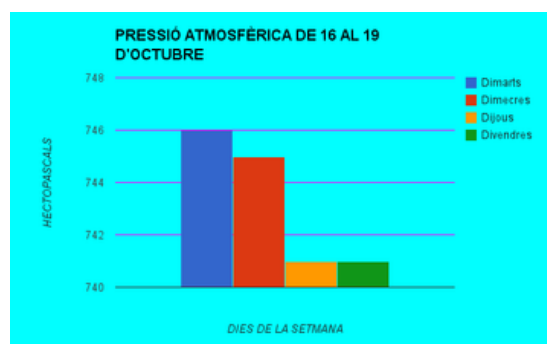
Imatge 2: Fases de la implementació del projecte inicial.

Autoria: Jerònia Capó San Miguel

A la **imatge 2** s'especifiquen les passes que varen marcar la instauració del projecte.

Com es pot observar a la imatge, durant el curs 2012/2013 es va veure la necessitat d'implicar activament l'alumnat que començava el projecte i per tant, es va ampliar l'aplicació del projecte als dos cursos del tercer cicle, tal i com havíem ideat en un principi.

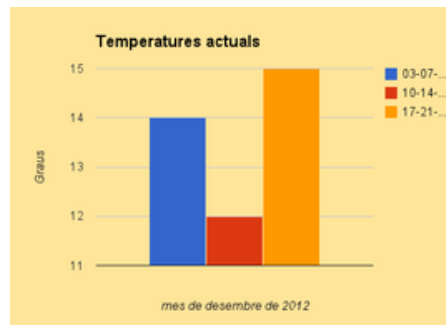
A finals del primer trimestre d'aquell curs, l'alumnat de 6è aprèn a fer gràfiques digitals a partir de les dades diàries. Tal i com s'aprecia a la **imatge 3** els gràfics són setmanals i es publiquen al Blog de Meteorologia.



Imatge 3: Realització de gràfiques per part de l'alumnat amb dades diàries.

Autoria: Alumnat 6è CEIP Badies

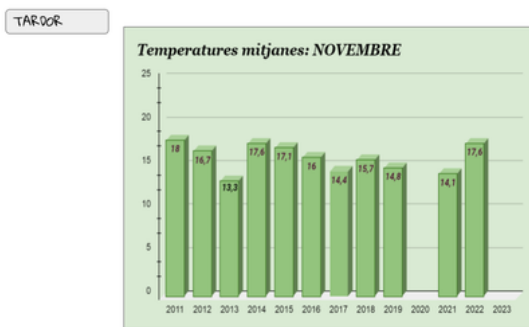
Conforme va avançant el curs, les gràfiques es converteixen en representacions mensuals que inclouen les mitjanes setmanals. Queda constància a través de la **imatge 4**.



Imatge 4: Avanç en realització de gràfiques amb dades setmanals.

Autoria: Alumnat 6è CEIP Badies

Si voleu veure aquests inicis, podeu consultar la font original a la següent adreça: <https://eltempsabadies.blogspot.com/2012/>



Imatge 5: Creació de gràfics amb comparativa de dades.

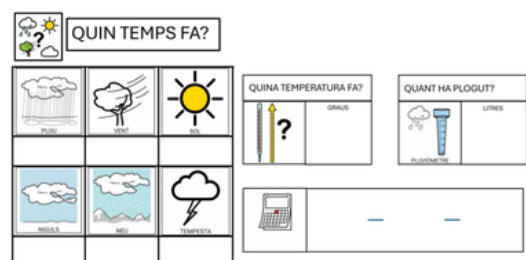
Autoria: Alumnat 6è CEIP Badies

No cal dir que actualment, el nivell d'avanç en aquestes aplicacions per part de l'alumnat, ha anat augmentant i per tant, les representacions són molt més acurades i explícites, tal i com es pot comprovar a la **imatge 5**. Aquest exemple forma part del projecte treballat sobre emergència climàtica, on es varen analitzar totes les dades recollides a l'escola per comprovar si realment existia un canvi climàtic.

Tots som conscients que l'escola, com ent viu i representant de l'equitat entre el nostre alumnat, s'ha d'adaptar als canvis i necessitats que presenta la societat...

Al CEIP Badies tenim clar que la mirada inclusiva enriqueix la nostra pràctica diària, tant a nivell professional com a nivell dels infants. És per això, que aquest projecte també ha permès que l'alumnat amb certes característiques no quedàs exclòs d'allò que es proposava i per tant, les adaptacions per facilitar la seva participació han estat importants: traspàs de l'observació diària a pictogrames, apartats concrets de funcionament explicats de manera breu per part d'aquest alumnat, ampliació dels dies d'observació de dades ja que la visita a la garita motivava moltíssim alguns infants, inclusió de les seves il·lustracions als productes finals d'explicació, documents adaptats de manera personalitzada, etc...

Un exemple il·lustratiu és la documentació que apareix a la **imatge 6**.



Imatge 6: Documentació amb accés adaptat.

Autoria: Equip docent CEIP Badies

Des d'aquest espai volem remarcar la importància de no oblidar ningú i pensar que tot el que es fa a l'escola té una connexió directa amb la practicitat, així és que, com integrants de la societat, aquest alumnat també ha de tenir el seu espai a tot allò que es proposa des del centre: no es tracta de què tothom faci el mateix sinó de que tothom faci el que necessita.

En conseqüència, per aquesta banda, pensam que tots els projectes iniciats al nostre centre són importantíssims per fer conscient la comunitat del que significa aprendre competencialment

Al llarg dels anys les innovacions fetes al projecte han estat variades i després de 15 anys d'observació diària, les activitats prenen un altre caire. A més, els esdeveniments succeïts a nivell global quant a emergència climàtica han fet que aquest projecte es converteixi en vital a l'hora de comprovar l'afirmació de què el clima ha canviat.

L'observació meteorològica ha servit de base per iniciar altres projectes al tercer cicle que han tingut un gran impacte a nivell de comunitat. Arribats a aquest punt no cal dir que la implicació de tots els docents que fan feina amb els grups implicats, és bàsica i s'ha de compartir la visió interdisciplinària que suposa treballar per projectes. Sense aquesta mirada d'equip i contribució conjunta al procés d'ensenyament-aprenentatge això no seria possible: tot el temps és invertit en aconseguir els objectius comuns. D'aquí que el paper dels tutors i tutores sigui tan important per a la consecució del que es va proposant a partir del projecte de meteorologia.

Una de les tasques més recordades ha estat la de l'estudi del consum d'aigua a casa i a l'escola partint de les dades de sequera registrades al nostre blog de meteorologia. Un altre que també va tenir molt d'impacte va ser la comprovació de l'augment de temperatura global del planeta.

Per fer una breu explicació dels dos projectes convé recordar que la metodologia aplicada segueix basant-se en l'observació diària dels dos cursos, el càlcul de mitjanes setmanals i mensuals, la recerca d'informació per familiaritzar-se amb el blog de meteorologia, la connexió amb una estació meteorològica oficial (actualment es visita la seu de l'AEMET a Porto Pi, que inclou el llançament del globus aerostàtic a Son Bonet) i la realització de gràfiques manuals i digitals que reflecteixen tota aquesta evolució.

L'any 2018/2019 iniciam el curs de 6è plantejant una observació acurada sobre les dades que fa anys tenim registrades al blog de meteorologia: es veu clarament com han anat canviant les temperatures, les pluges i això ens fa pensar què podem fer des de l'escola per intentar pal·liar tots aquests efectes...

Es van combinant observacions amb investigacions i propostes didàctiques que passen per conèixer l'atmosfera, quines són les seves capes i saber quina és la seva composició. A continuació es va implicar la família a partir de la contestació d'una enquesta sobre hàbits mediambientals: partim d'allò proper per arribar a una acció extensa.

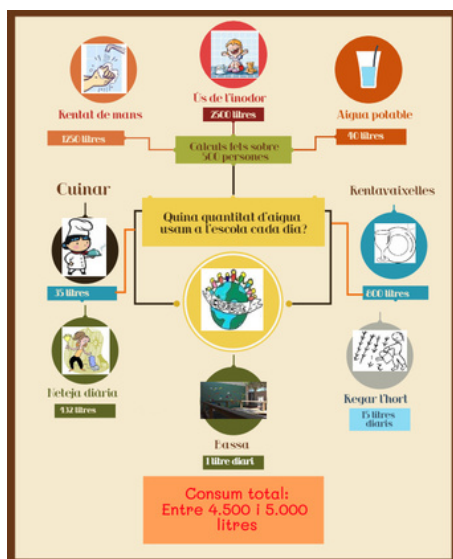
Els resultats ens varen mostrar quins eren els punts febles de les nostres famílies i a les classes es va consensuar sobre quin aspecte actuar: el consum d'aigua.

Ahora vàrem introduir el concepte de les migracions climàtiques: moviments poblacionals que s'emascaren sota causes socials però que realment són induïts per les conseqüències del canvi climàtic a l'entorn i que varien les condicions de vida dels habitants de les zones afectades.

Això ens va servir per enllaçar amb la campanya solidària de recollida d'aliments que es realitza anualment al nostre centre, i que pretén mostrar que la pobresa alimentària i energètica afecta a persones del nostre voltant, no fa falta partir a miler de quilòmetres per comprovar-ho...

Iniciant el segon trimestre, reprenem el projecte i ens centram en les accions que podem fer des de l'escola: aplicam el mètode científic per observar el consum d'aigua a casa i a l'escola.

Després de moltes converses a classe, anècdotes i correus d'agraïment per part de famílies explicant que els seus fills/es controlen el temps de dutxa familiar, s'arriben a certes conclusions que s'hauran de compartir amb la comunitat.



Imatge 7: Cartell cooperatiu a partir de les decisions preses.

Autoria: Alumnat 6è CEIP Badies

Arriba el moment de processar dades, construir coneixements nous, explicar als més petits la importància que té el consum responsable de l'aigua, ser conscients de la sort que implica haver nascut a un lloc o un altre del planeta i aplicar els coneixements sobre llenguatge breu a la confecció dels cartells digitals (**imatge 7**) que reflecteixen tot allò après... Però també queda constància gràfica a l'escola i serveix de base per fer les explicacions als companys, tal i com es veu a les **imatges 8 i 9**.



Imatge 8: Creació de mural físic conjunt.

Autoria: Equip docent CEIP Badies



Imatge 9: Explicació a companys de cursos inferiors sobre les conclusions del projecte.

Autoria: Equip docent CEIP Badies

En conclusió, ens queda la satisfacció de veure que amb petites accions podem aconseguir grans resultats. Tota aquesta feina va quedar registrada a la pàgina El canvi climàtic, que es pot consultar al BLOG DE PROJECTES DOCUMENTALS AL CEIP BADIES -<https://socialsbadies.blogspot.com/p/projete-alerta-amb-laigua.html>- , juntament amb el projecte de comprovació de l'augment de la temperatura global, que cal dir que va ser molt satisfactori, donat que el càlcul d'aquest augment va coincidir amb les dades que es varen emetre al seu moment per part dels estaments oficials d'observació climàtica: 1,1°C.

Podeu ampliar la informació a partir del següent enllaç:

<https://eltempsabadies.blogspot.com/p/grafiques.html>

Actualment, a nivell docent ens seguim organitzant com s'ha explicat al principi de l'article i ara és el mestre Miquel Àngel Cladera, qui acompanya els infants de 5è i 6è diàriament a la garita per observar el que succeeix al nostre voltant...

A més, des de fa dos cursos, comptam amb la intervenció d'una professional d'AEMET, Ángeles Chacón Morales, que visita les aules per clarificar tots aquells termes que són de més difícil comprensió: a partir de la realització d'experiments senzills, els infants poden entendre millor en què consisteix la pressió atmosfèrica o la creació de níguls, entre d'altres conceptes.

Per una altra banda, els infants segueixen aportant les seves contribucions però s'han introduït variants que faciliten noves visions: construcció diària de la gràfica que combina les tres temperatures observades i que després s'acaba a les classes, resum anual de tots els resultats que es van afegint a les dades d'anys anteriors, ampliació de coneixements quant als níguls i els vents... Per arrodonir, enguany s'ha incorporat una estació digital que permet complementar les dades recollides a partir dels aparells analògics de la nostra estació tradicional.

L'aplicació didàctica d'aquesta estació digital serveix per fer conscient l'alumnat de la importància de la veracitat de les dades i l'aplicació pràctica al nostre dia a dia, comprovant si els resultats dels aparells analògics i digitals coincideixen, distingint exactament a quins moments exactes del cap de setmana es va recollir la pluja o el registre de temperatura màxima... I a més, es pot comprovar de manera més detallada com la pressió atmosfèrica influeix en la variació de temperatura ja que es registren els canvis per mínims que siguin.

Tenim clar que aquest projecte es segueix aplicant a les aules perquè és bàsic entendre què passa al nostre voltant... A l'època en què tothom acota el cap per estar pendent del dispositiu digital que s'ha convertit en apèndix de les nostres mans, més que mai és necessari alçar el cap, mirar el cel, reflexionar i pensar que encara som capaços de transformar el nostre redol de manera reflexiva, conscient i real per construir un present i futur millors.

Projecte de meteorologia al CEIP Badies: alçar la mirada per entendre el món © 2026 by Jerònia Capó San Miguel is licensed under CC BY-NC-ND 4.0. Per veure una còpia d'aquesta llicència, visiteu

<https://creativecommons.org/licenses/by-nc-nd/4.0/>

Bones pràctiques

CPIESO AURORA PICORNELL

DE CENTRE DE SECUNDÀRIA A ESCOLA-INSTITUT: UN PROCÉS DE TRANSFORMACIÓ PEDAGÒGICA

BEGOÑA BARAHONA, GABRIELA SPANO
MARIA A. COPANY, VICENT PASTOR
Equip directiu CPIESO Aurora Picornell



Imatge 1: Logo del centre

La transformació del CPIESO Aurora Picornell en un centre que integra les etapes de primària i secundària ha estat un procés intens, accelerat i profundament enriquidor. Aquest canvi no s'ha limitat a l'ampliació de l'oferta educativa, sinó que ha anat acompanyat d'una revisió organitzativa, metodològica i pedagògica orientada a construir un projecte de centre coherent, inclusiu i compartit. Al llarg d'aquest procés, la incorporació de

primària ha esdevingut una oportunitat per redefinir estructures, repensar espais, reforçar la formació docent i avançar cap a una cultura institucional basada en la corresponsabilitat, l'acollida i el benestar de l'alumnat i de les seves famílies.

El CPIESO Aurora Picornell es troba ubicat a l'extraradi de Palma, concretament a la barriada de la Soledat, que pertany al districte de Llevant. Els habitatges de la barriada, en la seva majoria de baixa qualitat i de cost reduït, han propiciat l'arribada de famílies estrangeres amb escassos recursos econòmics, amb nivells d'instrucció baixos i que, en una gran majoria, no parlen cap de les llengües de la nostra comunitat. Els nouvinguts, juntament amb la població preexistent del barri, conformen el context social i cultural del centre. Per tant, una de les seves característiques més destacades és la gran diversitat cultural i lingüística.

El curs 2021-2022, després d'una llarga trajectòria d'un mateix equip directiu i una vegada superat el període marcat per la covid-19, arribà el moment d'impulsar canvis al nostre centre. Un nou equip assumí la direcció amb objectius de transformació importants: un equip que creu en l'escola i vol integrar tota la comunitat educativa en un projecte compartit. Una escola on tothom sigui partícip; en definitiva, una escola de tothom.

S'inicià així una nova etapa per a l'institut Aurora Picornell, amb tot el que això comportava: canvis en la gestió i l'organització, canvis pedagògics i una renovació de l'enfocament educatiu. Quan només havien passat un parell de mesos d'aquesta nova etapa, la Conselleria va fer arribar la proposta d'un nou repte: la incorporació de l'etapa de primària. La idea inicial era incorporar aquesta etapa en quatre cursos, començant amb 1r, 2n i 3r, i anar afegint la resta de nivells any rere any. Aquest procés també implicava eliminar l'oferta de Formació Professional Bàsica i suprimir progressivament una de les dues línies de secundària fins a configurar un centre amb les dues etapes, però d'una sola línia.

Amb només tres mesos d'experiència, l'equip directiu cercà un quart membre i es plantejà el nou repte, conscient de la seva complexitat, ja que no existia cap centre que hagués desenvolupat un procés similar —la incorporació de l'etapa de primària a un centre de secundària— i que pogués servir de referent. El repte s'acceptà des del ferm convenciment que donaria una resposta més ajustada a les necessitats del nostre alumnat.

Començava així el nou projecte.

Incorporació de l'etapa de primària

El curs 2022-2023 s'inicià la transformació del centre amb l'obertura de tres unitats de primària. La primera, corresponent a 1r curs, amb 8 infants, i la segona, que agrupava 2n i 3r curs, amb 12 infants.

L'alumnat de 1r s'incorporà per adscripció del CEI Paula Torres, mentre que el de 2n i 3r era alumnat nouvingut.

La dotació inicial de personal docent de primària fou d'una docent que assumia el càrrec de cap d'estudis i dues tutores, una de les quals també exercia les funcions de mestra d'Educació Física. A més, s'hi incorporaren dos mestres a mitja jornada: una mestra d'anglès i un mestre de música.

La previsió inicial de creixement del centre contemplava la incorporació d'un curs per any, de manera que l'etapa de primària quedaria completada el curs 2026-2027. Tanmateix, l'increment poblacional del municipi va fer impossible mantenir aquesta planificació. Ja el curs següent, a més de la incorporació prevista del nou grup de 1r de primària, fou necessari obrir una aula compartida de 5è i 6è. A causa de l'augment de la ràtio després de Nadal, aquest grup s'hagué de desdoblar en dues aules diferenciades.

Aquesta situació va accelerar notablement el procés de desplegament de l'etapa i va suposar que, en només dos cursos, es completàs tota la primària, tres anys abans del que establia la planificació inicial. Avui podem afirmar que, respecte del primer any, l'alumnat de primària ha experimentat un creixement del 600 %.

Tant l'alumnat com el professorat eren nouvinguts, la qual cosa va exigir un esforç intens per construir escola sense un sentiment previ de pertinença ni de les famílies ni del professorat d'aquesta etapa.

Estructura del centre

A nivell organitzatiu, i aprofitant la nova estructura de l'etapa de secundària —que havia deixat enrere la tradicional organització departamental basada en àrees per passar a una agrupació en macrodepartaments (ASL, STEM, Artístic i EOSA)—, es decidí que el nou equip docent de primària s'integraria en un departament didàctic propi, mantenint així la coherència amb els canvis ja iniciats al centre.

Amb aquesta decisió es pretenia afavorir el treball interdisciplinari, simplificar la coordinació i impulsar el projecte pedagògic del centre. Atès que l'etapa encara estava incompleta, inicialment no fou necessari establir una organització interna per cicles.

Amb l'increment progressiu de grups i de professorat, es constituïren els tres cicles de l'etapa, que passaren a estar representats a la CCP del centre mitjançant els seus respectius coordinadors.

Un altre aspecte important a destacar és que l'organització del centre es fonamenta en un model de treball per comissions i equips de feina mixtos, integrats per docents de primària i secundària. Aquesta estructura respon a la voluntat d'avançar cap a un lideratge distribuït real, basat en la corresponsabilitat i en la presa de decisions compartida. Les diferents comissions no només permeten repartir tasques, sinó que esdevenen espais de participació activa, debat i construcció col·lectiva. D'aquesta manera, es dilueixen les fronteres entre etapes i es consolida una cultura professional col·laborativa en què el projecte educatiu és assumit com una responsabilitat comuna.

Horaris

La primera organització horària de la nova escola-institut fou molt senzilla: es juxtaposaren els horaris de les dues etapes. Es fixà un horari estàndard per a l'alumnat de primària de 9 a 14 h, mentre que el professorat disposava d'una hora d'exclusiva de 14 a 15 h.

Aquesta configuració generava una única hora setmanal no lectiva compartida per tot l'equip docent, que es destinava a la celebració de claustres, consells escolars i altres reunions de coordinació pedagògica.

Amb l'inici de la convivència de les dues etapes es va fer evident, des del primer moment, la necessitat d'establir franges horàries comunes que no només facilitassin la coordinació docent, sinó que també possibilitassin la posada en marxa de programes compartits entre l'alumnat de primària i secundària.

Les ulleres inclusives impliquen conèixer les històries particulars de cada alumne/a, validar les seves experiències i generar espais de reconeixement on puguin veure's com a subjectes capaços d'aprendre i de transformar la seva trajectòria vital.

Durant els quatre primers cursos d'aquesta nova configuració del centre s'ha explorat diferents opcions organitzatives. El fet de realitzar els patis en franges diferenciades dificulta l'establiment d'un horari plenament unificat. Tot i això, s'ha aconseguit fer coincidir algunes franges, fet que ha permès generar múltiples sinergies i impulsar iniciatives compartides com el programa d'aules germanes, les activitats de lectura compartida o les presentacions d'aprenentatges assolits, en què l'alumnat exposa i socialitza els seus processos i resultats davant companys d'altres edats. A més a més l'horari actual possibilita dues sessions setmanals on tot el Claustre pot reunir-se amb diferents propòsits, reunions de comissions, Claustres Pedagògics, etc.

Aquestes experiències han contribuït no només a enriquir els aprenentatges, sinó també a reforçar el sentiment de pertinença a un projecte educatiu comú.

Espais

En els inicis de la transformació, les dues aules de primària s'ubicaren al primer pis de l'edifici i compartien planta amb algunes aules matèria de secundària, mentre que l'alumnat de secundària feia classe principalment al segon pis. També es va distribuir l'ús de les escales, assignant-ne una a primària i una altra a secundària. Amb el pas del temps, però, s'ha anat constatant que moltes d'aquestes decisions responien més a pors o prejudicis dels adults que no pas a necessitats reals de l'alumnat, i la convivència entre etapes s'ha anat normalitzant de manera natural.

Paral·lelament, l'acondicionament dels espais es va dissenyar des d'un criteri clarament pedagògic, partint de la convicció que l'entorn és un element clau del procés d'ensenyament i aprenentatge. Tant l'elecció del mobiliari com l'ambientalització de les aules i dels espais comuns s'han posat al servei de la metodologia.

Les noves aules de primària, dotades amb mobiliari cedit per la Conselleria, incorporaren taules pensades per afavorir el treball cooperatiu, en coherència amb el projecte d'Aprenentatge Cooperatiu del centre, que promou la col·laboració, la corresponsabilitat i la participació activa de l'alumnat. No es varen demanar taules individuals, precisament per reforçar aquesta línia metodològica.



Imatge 2: Mural del pati. Disseny de Luís Gutiérrez (professor de plàstica)

A les aules de primària s'hi habilita també un espai amb seients confortables per a les converses en assemblea, afavorint l'expressió oral, l'escolta activa i la construcció col·lectiva del pensament. El material escolar es disposa a l'abast dels infants per fomentar l'autonomia i l'autogestió, i les parets incorporaren consignes visuals compartides que ajuden a estructurar rutines i dinàmiques comunes a tot el centre.

Aquesta mirada pedagògica s'estengué més enllà de les aules. Passadissos i espais comuns es conceben com a agents educadors: la seva estètica i funcionalitat reflecteixen els valors i els propòsits del projecte de centre, i sovint acullen exposicions de produccions i processos d'aprenentatge que fan visibles les evidències del treball de l'alumnat. D'aquesta manera, es reforça la transparència pedagògica i es posa en valor el progrés individual i col·lectiu.

L'increment progressiu de la ràtio va fer necessària una reforma del centre per incorporar dues noves aules i altres espais complementaris, com ara un menjador escolar, o l'ampliació de la biblioteca, ampliant així la capacitat i els serveis del centre sense renunciar als criteris pedagògics que n'han guiat el desenvolupament.

Pel que fa al pati, aquest també ha estat concebut com un espai educador. Inicialment, es diferenciaren les franges d'esplai, ja que es considerava que l'ús simultani podia generar dificultats. L'espai s'adequà per als més petits amb la instal·lació d'un castell de jocs i un rocòdrom, així com amb la incorporació de taules de pícnic, vegetació i zones d'ombra que contribueixen al benestar i a la creació d'un entorn més amable i sostenible. També s'hi incorporaren murals amb missatges vinculats a la inclusió, la igualtat i el respecte a la diversitat.

Amb el temps, l'alumnat de les dues etapes ha començat a compartir espais i temps d'esplai en celebracions i festes del centre, evidenciant la consolidació d'una cultura compartida i una convivència plenament normalitzada. Així, cada espai —des de l'aula fins al pati— esdevé una peça més d'un projecte educatiu global en què tot educa.

Línia pedagògica

La transformació organitzativa i estructural del centre ha anat sempre acompanyada d'una definició clara de la seva línia pedagògica. Partim de la riquesa cultural, lingüística i social del nostre alumnat i la concebem com un actiu imprescindible per al creixement personal i col·lectiu. Aspiram a fer que cada infant i jove es reconegui i se senti representat a l'escola, que hi trobi un espai segur on créixer i construir la seva pròpia identitat. En aquest marc, promovem el català com a llengua d'acollida i cohesió, com a eina de participació, convivència i igualtat d'oportunitats.

Entenem l'escola com un espai de convivència, cultura i aprenentatge, i assumim l'educació com una eina transformadora al servei de l'equitat, la inclusió i el desenvolupament integral de l'alumnat.

El nostre projecte educatiu es fonamenta en els quatre pilars de l'educació, que donen coherència i sentit a l'acció pedagògica: aprendre a ser, a conèixer, a fer i a viure. Acompanyam l'alumnat en la construcció d'una identitat equilibrada i autònoma; promovem un aprenentatge profund i significatiu que permeti comprendre el món; potenciam la recerca, l'experimentació i el treball cooperatiu, i construïm una comunitat educativa inclusiva en què alumnat, famílies i professionals comparteixen responsabilitats i projectes.

Els espais del centre —aules ordinàries, gimnàs, laboratori, aula de plàstica, aula de música, taller de tecnologia, biblioteca, menjador, escola matinerà i pati— estan concebuts com a entorns d'aprenentatge al servei de les necessitats educatives. Cada espai respon a una intencionalitat pedagògica i contribueix a una concepció global de l'educació en què tot educa.



Imatge 3: Mural del centre

Treballam perquè l'equip docent comparteixi una línia metodològica comuna que garanteixi coherència al llarg de totes les etapes. Ens esforçam per treballar des d'un enfocament competencial basat en l'aprenentatge significatiu i per assegurar la continuïtat metodològica entre primària —amb projectes i grups interactius— i secundària —organitzada en àmbits i amb dinàmiques cooperatives—. Aquesta coherència facilita el trànsit entre etapes i afavoreix l'èxit acadèmic i personal de l'alumnat.

En aquest model, l'alumnat és protagonista actiu de la vida del centre: participa en projectes interdisciplinaris, grups interactius, patis actius, lectures en veu alta, processos de mediació escolar i en un pla lector que reserva diàriament trenta minuts a la lectura. D'aquesta manera, es consolida una cultura d'aprenentatge compartit, participatiu i compromès amb la millora contínua.

En un centre en procés de transformació com el nostre, la formació permanent del professorat esdevé el principal motor de canvi i l'instrument clau per consolidar un projecte pedagògic sòlid i compartit. La construcció d'una línia metodològica comuna entre primària i secundària és encara un procés incipient, en plena evolució, que requereix espais sistemàtics de reflexió, contrast i presa de decisions col·lectives. Entenem, per tant, la formació en centre no com una acció puntual, sinó com un procés sostingut que aporta coherència, profunditat i continuïtat al nostre projecte educatiu.

Més enllà del creixement professional individual, la formació és una eina de lideratge pedagògic compartit que orienta les decisions metodològiques i organitzatives del centre. Aprendre junts, compartir dubtes i explorar noves pràctiques ens permet avançar cap a una autèntica comunitat professional d'aprenentatge, amb un llenguatge comú i una visió compartida de l'educació. Aquest marc reforça la coherència entre etapes i assegura la continuïtat en els processos d'ensenyament i aprenentatge.

Des de fa anys, el centre ja construïa un itinerari formatiu alineat amb els seus objectius estratègics. En els darrers cursos hem aprofundit en propostes basades en la pràctica reflexiva a partir de la lectura compartida d'obres de referència. Dissenyem i implementem experimentacions a l'aula que posteriorment analitzem i avaluem col·lectivament. Aquest procés converteix la formació en un espai real de transformació pedagògica, orientat a revisar pràctiques, generar evidències i consolidar acords metodològics compartits.

Així, la formació permanent esdevé un motor de millora amb un impacte tangible en la cohesió de l'equip docent i, sobretot, en la qualitat de l'experiència d'aprenentatge del nostre alumnat.

Reptes de futur

Com hem assenyalat, el nostre és un projecte encara incipient. L'encaix entre dues etapes educatives —una que neix de zero i una altra que ha viscut una revisió profunda del seu model organitzatiu i metodològic— ha generat situacions complexes i reptes no sempre previstos. Al llarg d'aquest procés han anat emergint dificultats que ens han obligat a repensar pràctiques i a dissenyar respostes ajustades a la nostra realitat.

La inexistència de centres propers que hagin viscut un procés similar ens situa sovint en un escenari d'innovació sense referents immediats, fet que dificulta el contrast i la transferència de bones pràctiques, però que alhora ens empeny a construir solucions pròpies amb criteri i reflexió.

Entre les dificultats més significatives cal destacar, en primer lloc, el creixement molt accelerat de la plantilla de primària i el decreixement de la de secundària. L'augment sobtat del professorat de l'etapa de primària, sumat a la inestabilitat pròpia dels primers anys, ha dificultat la consolidació d'una línia pedagògica plenament compartida i arrelada.

En segon lloc, l'arribada d'un nombre elevat d'alumnat nouvingut que s'incorpora al centre com a primera escolarització dins el sistema educatiu. En molts casos, la situació de provisionalitat residencial de les famílies comporta una alta mobilitat de l'alumnat, fet que incideix tant en la continuïtat dels processos d'aprenentatge com en l'estabilitat dels grups.

Aquests reptes, lluny de desanimar-nos, reforcen el nostre compromís amb la planificació estratègica, la formació docent i la consolidació progressiva d'un projecte educatiu compartit i sostenible.



Imatge 3: Capçalera de la web del centre



Imatge 4: Formació en centre

Bones pràctiques CC Lladó

EPM: ESTRATÈGIA DE PROGRAMACIÓ MULTINIVELL, UNA MIRADA INCLUSIVA DES DE L'AULA. APRENDRE TOTES I TOTS, JUNTS, SÍ QUE ÉS POSSIBLE

GUILLERMO LLADÓ VALDEVIESO
Director i cotitular, Colegio Lladó SL

1. Introducció: context i motivació

Ser diferents és el més normal del món. Per poc que tinguem experiència dins del món educatiu, ens trobam davant una evidència innegable: les nostres aules no són, ni han estat mai, espais homogenis; pensar el contrari és simplement una il·lusió. Al Lladó, situat al Coll d'en Rabassa, barri de Palma, fa més d'una dècada que vàrem decidir afrontar la diversitat no com un obstacle, un impediment que hagi de dificultar la bona evolució del procés formatiu, sinó com la normalitat sobre la qual orientar la nostra tasca docent i una clara oportunitat d'apropar-se a cada persona de manera diferenciada, personalitzada.

Durant molt de temps, el sistema educatiu ha funcionat baix una lògica que podríem anomenar "reactiva". Dins d'aquesta postura, si un infant no encaixava en la programació estàndard, s'assumia que la causa era exclusivament seva. La solució consistia en

pegats externs a la dinàmica general: programes de reforç, sortir de l'aula amb professorat de suport, fer-li un currículum paral·lel i, quasi sempre, minvar les expectatives futures.

La motivació per implementar l'Estratègia de Programació Multinivell (EPM) va néixer precisament d'una autocrítica profunda sobre com s'atenia la diversitat a l'escola, veient que no podíem arribar mai a tothom, que fèiem córrer massa a alguns, provocant frustracions innecessàries, mentre que altres s'avorrien, perdien el temps i acabaven cansats d'un sistema educatiu que no els aportava res, apareixent cada vegada més disruptions amb la conseqüència d'una convivència més i més complicada a mesura que passen els cursos, principalment perquè les activitats i les dinàmiques plantejades no responien a les noves necessitats d'un alumnat que sempre va canviant al mateix ritme, o major, que la societat, vertiginós. Aquesta sensació, un dia i un altre, porta al docent directament a un esgotament frustrant, treballar intensament i no arribar mai a connectar, quan aquesta professió és la millor del món, és la que pot canviar més coses, i s'hauria de gaudir com cal.

Era el moment de ser "proactius", començaren les reflexions i el treball, primer en un entorn d'unes quantes companyes pioneres, a Infantil, a Primària, a ESO i al departament d'Orientació, i una vegada vist el seu enorme potencial, va passar a claustre per tal d'arribar a acords generals, a una estructura comuna de centre; funcionava, solucionava els problemes detectats i s'havia de generalitzar en benefici de tothom. Vàrem coincidir en el fet que no havíem d'intentar modelar els al·lots perquè cabessin en un motlle estret; allò que havíem de fer era dissenyar un motlle prou flexible des del minut zero. La rigidesa no estava en l'alumnat, sinó en la nostra manera de programar.



El repte era garantir que tots els alumnes, absolutament tots, poguessin compartir la mateixa experiència educativa. Volíem un model on l'alumnat que necessita suport constant i el que requereix un estímul intel·lectual addicional (i també tots els altres, amb les seves múltiples diferències) poguessin seure junts, treballar sobre els mateixos continguts i sentir-se part del mateix grup. L'EPM és la nostra resposta, realista i eficaç, per aconseguir el màxim desenvolupament de cada persona, sigui el que sigui el seu punt de partida i les seves característiques personals, al mateix temps i a la mateixa aula, canviant simplement la manera d'enfocar les sessions.

Iniciàrem un procés d'aplicació inicial combinat amb formació interna, on l'equip de pioners EPM presentà als altres les línies estratègiques bàsiques del sistema i, molt important, permetent un ajust ben flexible per al professorat en la seva transferència a les aules, de manera que encaixàs bé amb cada assignatura, etapa i perfil docent (si un no es troba a gust amb un sistema, no l'aplicarà bé, hi ha de creure). Continuàrem amb compartició d'experiències entre l'equip docent, on cada persona presentà a tot el Claustre una experiència aplicada de la qual "se sentís especialment orgullós". Al curs següent, repetírem l'experiència en línia (temps Covid-19). Després d'uns anys d'aplicació i divulgació d'experiències a diferents jornades, entre elles selecció com a proposta finalista al SIMO 2018 a Madrid, i moltes formacions a centres per bona part d'Espanya, ens atrevírem a escriure el nostre llibre sobre l'EPM, publicat l'any 2020 per l'editorial Santillana a la seva sèrie ACTIVA.



Imatge 2: Portada del llibre *Aprender todos juntos es posible. Estrategia de programación multinivel.*

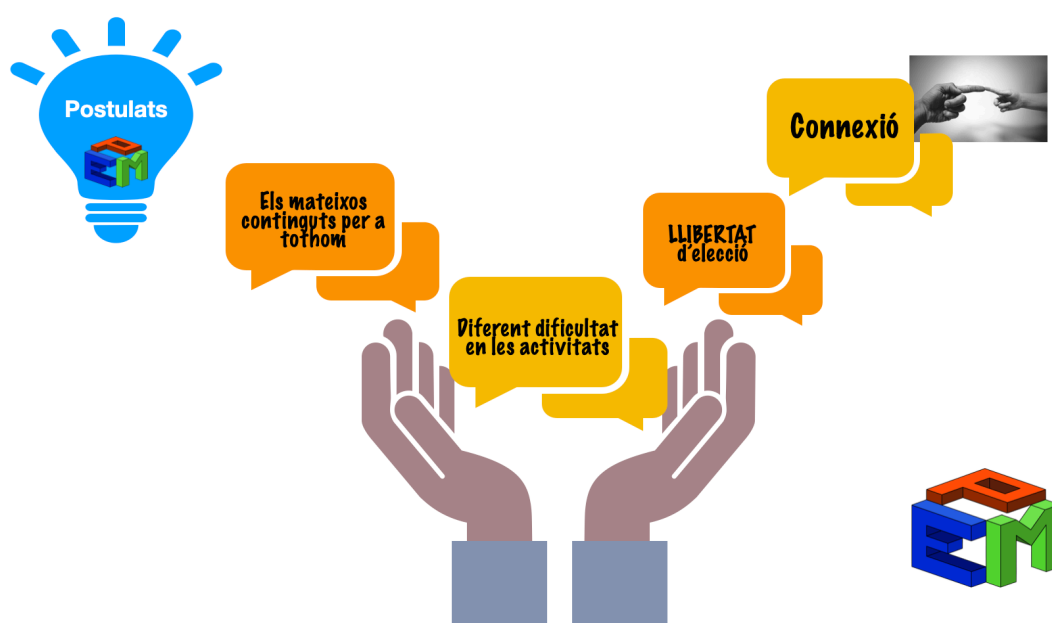
2. Mètode: descripció de la pràctica estratègica

L'EPM no és una proposta absolutament original sortida del no-res, sinó que es basa en la instrucció personalitzada, adaptant propostes com les de Jean Collicot (1991) a la realitat de les aules actuals, amb tots els ràpids canvis als quals estam sotmesos de manera constant i les possibilitats reals derivades de la càrrega horària del professorat.

2.1. Fonamentació teòrica: qualitat abans que quantitat

Una de les grans trampes de l'atenció a la diversitat tradicional ha estat la resposta quantitativa. Si un alumne era molt hàbil o ràpid, el suposat "premi" que rebia consistia a donar-li "més feina del mateix" (amb el temps i l'experiència, aprenia a dissimular i anar més lent!). Si un altre tenia dificultats, se li reduïa la llista d'exercicis a la meitat i, així i tot, probablement s'emportava feina extra per fer a casa. Això no és atendre la diversitat, és simplement gestionar el temps.

La nostra estratègia es basa en una diferenciació purament qualitativa. L'EPM diversifica la profunditat i la complexitat del pensament, no el volum de la tasca. Tot el grup classe interactua amb la mateixa idea essencial, però els camins per arribar al producte plantejat, la profunditat final i les maneres de demostrar l'aprenentatge canvien substancialment, ajustant-se a l'estructura cognitiva de cadascú en aquell moment concret i, en la mesura en què la seva maduresa ho permeti, dotant l'alumnat d'una vertadera llibertat d'elecció del nivell de profunditat sobre el qual desenvoluparà una tasca, sempre adequant-se al seu punt de partida (coneixements previs) i amb l'objectiu d'assolir el seu màxim desenvolupament possible, a més d'adquirir més coneixement propi i autoregular el seu aprenentatge.



Imatge 3: Estratègies per a una atenció a la diversitat qualitativa.

2.2. Afrontar una programació EPM en sis passes

Per fer que la programació d'una sessió, d'una activitat o d'una unitat didàctica s'adeqüi a aquest plantejament inclusiu, s'han de seguir aquestes passes:

- **Primera:** Determinar els coneixements previs de l'alumnat. Una correcta avaluació inicial ens servirà de brúixola per suggerir a cada alumne per quin escaló hauria de començar, procurant sempre el trànsit cap a ordres superiors. L'avaluació inicial deixa de ser una prova general per conèixer què recorda o què coneix "el grup" sobre un contingut, per passar a ser una activitat, normalment en petits grups, que ha de permetre conèixer, a cada persona, no només al docent, com es troba respecte d'allò que s'ha de treballar, facilitant així que pugui triar l'activitat que se situï més a prop del seu punt de partida, facilitant la connexió dels nous coneixements amb els previs, afavorint així que l'aprenentatge sigui realment significatiu.

- **Segona:** Determinar els continguts, sabers o aprenentatges subjacents. És el moment en què el docent identifica què és l'innegociable que volem que tot l'alumnat aprengui, separant l'essencial del que és accessori o complementari.
- **Tercera:** Estratègies de presentació i metodologies. Basant-nos en el Disseny Universal de l'Aprenentatge (DUA), hem de garantir que la informació arribi per diferents canals, diversos, variats i canviant en funció de cada situació concreta i del nostre alumnat. L'EPM no és una metodologia, però pot encaixar-se perfectament en qualsevol metodologia activa que s'apliqui. Recomanam no tancar-se a una sola metodologia, sinó variar, escollint en cada moment la metodologia que millor s'adapti a cada contingut o a cada proposta, flexibilitat total.
- **Quarta:** Oferir activitats classificades per nivell de dificultat, presentar diferents propostes d'aprenentatge (tenir present la Taxonomia de Bloom en el seu disseny). Proposarem a l'alumnat la realització de diferents tasques, amb nivell d'exigència cognitiva divers, sobre el mateix contingut subjacent; cada alumne n'haurà de triar només una. És important, assenyalar que no es tracta que l'alumnat resolgui primer les bàsiques, després les de dificultat intermèdia i finalment les difícils (això seria el funcionament tradicional), sinó que triï només una proposta, la que millor s'ajusti al que necessita i al que vol. Aconsellam adoptar una estructura general de tres propostes, encara que cada docent ho adaptarà a cada situació i, principalment, a la seva visió de l'estratègia (també elasticitat docent). S'haurà de gestionar bé el temps, planificar les tasques de manera que les d'ordre superior no comportin un temps addicional respecte a les altres, cada nivell ha de comportar un temps de realització similar.
- **Cinquena:** Determinar els agrupaments i les dinàmiques que es faran servir a cada sessió. Es tracta d'anar variant, segons es plantegi la sessió o l'activitat. Les dinàmiques faran que les classes siguin entretingudes, establir "regles del joc" motivarà l'atenció i la vinculació, amb els companys i amb el docent. Quant als agrupaments, podran ser homogenis o heterogenis, depèn de la tasca, i s'alternaran activitats en petits grups (bones per detectar coneixements previs o fer tasques introductòries) amb tasques individuals (sempre amb ajudes, gestionades pel docent de manera diversa) per l'aprofundiment i el treball personal.
- **Sisena:** Estratègies i instruments d'avaluació. L'avaluació deixa de ser un llistó únic per convertir-se en un mirall del progrés individual de cada alumne respecte al seu punt de partida. No es tracta d'avaluar només el resultat del procés amb un examen, sinó d'avaluar durant el procés d'aprenentatge, afegint un component fonamental, l'autoavaluació, per fer l'alumne conscient del seu propi aprenentatge i durant l'aprenentatge, diàriament si fos possible. El docent deixa de ser qui qualifica l'alumnat de manera exclusiva, per passar a ser qui dissenya i guia les activitats sobre les quals cada alumne anirà treballant i consolidant el seu propi aprenentatge. Cada docent aplicarà, de manera variable, guies d'observació, escales d'actitud, proves orals, escrites, debats, supervisió de quaderns, organitzadors gràfics, portafolis, projectes, rúbriques, dianes, llistes d'acarament, escales de qualificació...

CREA LA TEVA AULA MULTINIVELL en 6 PASSES



Imatge 4: Passes per la creació d'una aula multinivell.

2.3. L'aplicació pràctica de la Taxonomia de Bloom

Dins la graella de programació de cada assignatura, utilitzarem la Taxonomia de Bloom revisada per estructurar les activitats i assegurar-nos que tocam tots els ordres taxonòmics al llarg del curs, en totes les propostes.

Els alumnes treballaran un dia concret sobre el mateix contingut subjacent, però el seu camí d'aprenentatge diferenciat pot situar-se en ordres taxonòmics iguals o diferents, escollits entre:

- Recordar: Identificar dades, conceptes o fets.
- Comprendre: Trobar sentit i saber explicar amb paraules pròpies allò que s'ha recordat.
- Aplicar: Utilitzar la informació teòrica per resoldre un problema pràctic o una situació nova.
- Analitzar: Desmuntar la informació per veure com es relacionen les diferents parts entre si.
- Avaluar i Crear: Aquests són els nivells de pensament d'ordre superior. Aquí es demana a l'estudiant que justifiqui una postura amb arguments sòlids o que dissenyi una solució completament original.

2.4. Gestió de l'aula: el mestre "dinamitzador"

El canvi docent més visible al Lladó ha estat la reducció del "protagonisme" del mestre a les sessions d'aula, es redueix dràsticament el temps dedicat a l'explicació magistral del professor, dels exemples guiats, i es potencia al màxim el temps de treball actiu de l'alumnat, conversa, negociació i producció. El vertader protagonisme docent ara passa a situar-se en el coneixement real del seu alumnat, en el disseny adequat de les tasques i en el seguiment de l'avaluació del procés.

Aplicam el que es podria dir "la regla dels 10 minuts", el temps en què el docent transmet informació general a tot el grup de forma directa no ha de superar normalment aquesta franja a cada sessió. La resta del temps, pertany a l'alumnat.

El mestre deixa de ser l'únic transmissor de coneixements per convertir-se en un dinamitzador, un guia d'aprenentatges. Crea escenaris, acompanya, orienta i fomenta el respecte i l'ajuda entre iguals. A més, amb la introducció de la llibertat d'elecció de la dificultat de les activitats a fer, el mestre torna a tenir un paper essencial durant les sessions: guiar les decisions, connectar amb cada persona i aconseguir que lluitin pel seu màxim desenvolupament possible, entenent que tots tenim dret a ser diferents i que l'èxit escolar no està a aconseguir una qualificació de 10 sinó en treballar per millorar cada dia, educant així també la seva autoregulació i el seu compromís.

3. Resultats: imacte i assoliment

L'impacte de l'EPM a la nostra escola transcendeix el terreny purament acadèmic (les qualificacions finals en general són semblants a les prèvies a l'EPM) per instal·lar-se en la consecució d'aprenentatges significatius, més adequats a les necessitats de cada persona, i en el benestar global del centre.

3.1. L'èxit acadèmic i una avaluació justa

Hem comprovat que quan es proposa una feina que l'alumne sent que pot assolir (tot i que li suposi esforç), la frustració desapareix i el rendiment millora de forma radical. Al nostre centre, valoram enormement la constància diària i establim instruments d'avaluació diversos que permetin reflectir i valorar adequadament aquesta feina, aquesta implicació, amb un pes important sobre la qualificació final al butlletí. Quan fem exàmens, els dissenyam també en format multinivell: una única prova comuna on les diferents preguntes contenen una opcionalitat en les respostes a donar, poden triar la subpregunta que correspongui a allò que podran contestar millor; no es tracta de donar "medalla a tothom" sinó en valorar correctament el grau d'assoliment de la tasca encomanada, és un punt de vista totalment diferent, més just i més efectiu. Ha baixat dràsticament el nombre d'exàmens "en blanc" que es tenien en altres moments.

3.2. La inclusió universal i el repte constant

Vull fer una aturada especial en com l'EPM dona resposta a tota la diversitat. Sovint, quan parlem d'inclusió, el subconscient ens porta a pensar únicament en els infants amb dificultats d'aprenentatge. No obstant això, el sistema rígid també castiga enormement aquells alumnes amb ritmes d'aprenentatge més ràpids o amb capacitats superiors, que acaben avorrits, desconnectats o, fins i tot, amb problemes de conducta.

L'EPM ha resultat un posicionament únic i eficaç per acollir perfils diversos dins l'aula ordinària. Dissenyar bé les activitats, abans d'entrar a les aules, afavoreix que l'alumnat i el professorat estiguin actius, engrescats i satisfets. Tots comparteixen el mateix espai, la mateixa temàtica i el mateix sentiment d'equip, però cada un ha d'estirar les seves capacitats fins al màxim possible, aquest és el plantejament.

3.3. Clima d'aula i el trencament d'etiquetes

Un dels millors assoliments és que hem esborrat les etiquetes. Ja no hi ha alumnes "de suport", alumnes "normals" i alumnes amb "enriquiment", ja no s'assenyala ningú fent tasques diferents, ja que la diferència és la normalitat. Tots són estudiants del mateix grup que, senzillament, sovint fan tasques diferents per arribar a un punt final comú, amb nivell de profunditat diferent. La convivència i l'empatia han guanyat terreny, perquè entre ells s'ajuden constantment, independentment del camí escollit. A més, els docents especialistes o de suport actuen com a co-docents que col·laboren en la gestió del grup sencer (desgraciadament, no podem comptar sempre amb codocència, però tal vegada algun dia arribarà!)

4. Reflexions i conclusions

Hem après que la vertadera justícia educativa no depèn de donar a tots el mateix menjar en la mateixa quantitat, sinó per oferir un gran banquet on tothom pugui nodrir-se segons la seva fam i les seves necessitats. L'EPM ens ha permès deixar de banda la queixa constant sobre com són de diferents els nostres alumnes per començar a celebrar aquesta diferència com l'eix motor de les nostres classes.

Transitar cap a l'EPM exigeix una ment oberta, visió realista de la diversitat, una bona planificació prèvia per part de l'equip docent i la certesa que els canvis profunds no donen fruits d'un dia per l'altre, però que arribaran de la mà de la satisfacció docent, òbvia i enganxadora, quan t'adones que la connexió amb el teu alumnat no era tan difícil, i que a partir de la connexió també arriba la pau social, la bona convivència i el teu èxit personal.

En definitiva, programar de manera multinivell és la nostra eina i la nostra aportació per construir una escola on l'alumne és el centre de veritat, i on l'objectiu de fons no és que tots arribin a la mateixa casella final, sinó que tots avancin el màxim possible des de la seva casella de sortida perquè, tal com tenim ben clar al Lladó, aprendre tots junts no només és un objectiu, sinó que és ben possible, necessari i meravellós.

Referències bibliogràfiques

Collicot, J. (1991). *Implementing Multi-level Instruction: Strategies for classrooms that include students with diverse learning needs.*

Rodríguez, R., Salas, R., Lladó, G. (2019). *EPM: Aprender todos juntos es posible. Estrategia de Programación Multinivel.* Madrid: Santillana (Sèrie ACTIVA).

La nostra pàgina web EPM, amb propostes d'aula: www.aulasmultinivel.com

Taxonomia de Bloom:

<https://www3.gobiernodecanarias.org/medusa/ecoblog/mfumfri/2019/11/11/taxonomia-revisada-de-bloom/>

DE LA MAR A LES AULES: UNA ONADA DE CIÈNCIA RECORRE EL CURRÍCULUM ESCOLAR

El CEP de Palma Jaume Cañellas Mut impulsa la formació «De la mar al currículum», una formació que connecta la riquesa de la Mediterrània amb la innovació pedagògica per transformar l'aprenentatge als centres escolars.



La consciència ambiental i el coneixement del nostre entorn marí tornen a ser els protagonistes del calendari docent. Amb el títol «**De la mar al currículum II, onades de ciència**», el Centre de Professorat de Palma presenta la continuació d'un projecte que ja és un referent per a l'educació a la nostra comunitat. Aquesta formació de 30 hores, adreçada especialment a docents de 3r cicle de Primària i 1r d'ESO, té com a missió integrar l'ecosistema marí dins el dia a dia de les aules.



Un compromís amb la identitat balear

L'objectiu principal d'aquesta iniciativa no és només teòric; cerca **educar per preservar** la riquesa i diversitat de la Mediterrània. En un context de canvi climàtic, la formació vol dotar el professorat de recursos didàctics per treballar el coneixement natural i social del nostre medi. Segons el document de la convocatòria, es pretén integrar aprenentatges científics, tecnològics i culturals, posant un èmfasi especial en la importància vital que té la mar per a la societat balear.



Experts de primer nivell: Ciència i divulgació de la mà.

Un dels punts forts de la formació és la participació d'experts de reconegut prestigi que aproparen la recerca d'avantguarda als docents:

- Evaristo Alejandro Herrada Mederer: Doctor en Biologia per la UIB i expert en comunicació científica. La seva tasca se centra a fer accessible el coneixement científic a tota la ciutadania, col·laborant en projectes com «SeCosta».
- Gabriel Jordà Sánchez: Investigador de l'Institut Espanyol d'Oceanografia de Mallorca (COB-IEO). Especialista en la variabilitat del clima marí a la Mediterrània, la seva expertesa ha permès als docents entendre millor les interaccions entre els processos biofísics del nostre mar.

Una metodologia viva i vivencial

La formació fuig de les sessions purament magistrals. Amb una metodologia **vivencial**, inclou sessions presencials que es duen a terme en espais emblemàtics com l'Aula de la Mar del Portixol i el Club Nàutic de Cala Gamba.

A més, el projecte té una aplicació directa: el professorat ha creat recursos de divulgació com pòdcasts, vídeos o articles amb el seu propi alumnat, fomentant l'aprenentatge col·laboratiu i l'ús de noves tecnologies en la divulgació de la ciència.



La importància de la formació contínua

Iniciatives com aquesta subratllen la necessitat que el professorat estigui en constant actualització. No només es tracta d'aprendre sobre biologia o arqueologia submarina, sinó de crear una xarxa de centres que comparteixin experiències inspiradores. En definitiva, «De la mar al currículum» demostra que la millor manera d'ensenyar a estimar el nostre entorn és, precisament, posant-lo al centre de l'educació.

Cançó "De la mar al currículum"

Caminem descalços sobre l'arena,
l'aprenentatge viu, no s'entrena.
Platges com aules obertes al sol,
la mar mediterrània ens marca el rol.

Cada onada em parla baixet,
sostenibilitat no és un secret.
Amb la ciència com a far brillant,
divulguem el món que tenim davant.

Posidònia balla sota la llum,
fauna i flora fan el seu perfum.
Del fons marí fins al teu cor,
la mar ens canta un nou acord.
De la mar... al currículum,
la vida ens guia amb la seva llum.



ENTREVISTA: SÍLVIA MACHAUSE TIFFENEAU



En el complex escenari educatiu actual, on el benestar emocional i la convivència s'han convertit en eixos prioritaris de qualsevol centre, figures com la de Sílvia Machause Tiffeneau emergeixen com a referents imprescindibles. Professora amb una àmplia trajectòria a l'aula, actualment mestra al CEIP Es Molinar i col·laboradora habitual de la xarxa de Centres de Professorat (CEP) de les Illes Balears, na Sílvia ha dedicat gran part de la seva tasca a la difusió i implementació de les pràctiques restauratives.

Bon dia Sílvia, moltes gràcies per dedicar-nos aquest temps per a aquesta entrevista. Per a qui no conegui el terme, com explicaries què són les pràctiques restauratives i què aporten al sistema educatiu actual?

Bon dia, moltes gràcies per donar-me aquest espai i confiar en jo per xerrar d'un tema tan important i necessari avui en dia.

Les pràctiques restauratives són una mirada educativa basada en els principis de la justícia restaurativa. A diferència de la justícia punitiva, que posa el focus en el càstig i en la persona que ha comès l'agressió, la justícia restaurativa centra l'atenció en la víctima i en les seves necessitats, especialment en què necessita per poder reparar el dany i continuar amb la seva vida de la millor manera possible.

“EL CONFLICTE ESDEVÉ UNA OPORTUNITAT D'APRENENTATGE I DE CREIXEMENT: PERMET TREBALLAR L'EMPATIA, LA RESPONSABILITAT I EL RESPECTE”

Traslladat a l'àmbit educatiu, això implica entendre el conflicte com una part natural de la convivència i no com un element que s'ha d'eliminar o castigar immediatament. El conflicte esdevé una oportunitat d'aprenentatge i de creixement: permet treballar l'empatia, la responsabilitat, el respecte pels diferents punts de vista i la capacitat de diàleg.

Dins l'escola, les pràctiques restauratives inclouen diferents eines i dinàmiques, però totes comparteixen un objectiu comú: escoltar sense judici i acompanyar l'alumnat perquè pugui trobar una resolució que sigui reparadora i significativa per a totes les parts implicades.

En aquest sentit, no es tracta només de resoldre un problema puntual, sinó de construir comunitat i millorar la convivència.

En un context educatiu en que sovint es demanen respostes immediates als conflictes, les pràctiques restauratives ofereixen una alternativa que aposta per la responsabilitat compartida, la reparació del dany i la construcció de vincles més sòlids.

El cercle és una de les eines emblemàtiques de l'enfocament restauratiu. Quina potencialitat té per transformar i millorar la convivència en un centre educatiu?

El cercle és, sens dubte, una de les eines més emblemàtiques de l'enfocament restauratiu, però és important entendre que no existeix un únic tipus de cercle. N'hi ha de molt diversos i es poden incorporar a molts moments del nostre dia a dia.

Podem parlar des de cercles de conversa breus al començament del matí, fins a cercles específicament restauratius per abordar un conflicte. També hi ha cercles per avaluar, per reforçar continguts, per crear normes de convivència o per cohesionar el grup.

Per a mi, el cercle és especialment valuós perquè crea un espai estructurat d'escolta i de seguretat, on l'alumnat es pot expressar lliurement i sentir-se realment escoltat. És fonamental que, dins del cercle, no hi hagi judici; totes les intervencions són respectades i escolta-des amb atenció. Trencar jerarquies tradicionals de l'aula i situa totes les persones en un mateix nivell sim-bòlic: ens mirem als ulls, compartim la paraula i respectem els temps de cadascú.

A més, ens permet treballar habilitats essencials avui en dia, com la capacitat d'espera, la paciència i l'escolta activa.

És important remarcar que els cercles són valuosos no només dins l'aula, sinó amb el claustre i amb altres membres de la comunitat educativa, com les famílies. Això genera un impacte molt positiu a nivell de comunitat, reforçant la cohesió i el sentit de pertinença de totes les persones implicades.



Des del meu punt de vista personal, el cercle és l'eina més potent de les pràctiques restauratives per transformar i millorar la convivència dins l'aula i en tot el centre educatiu.

Com es nodreixen mútuament la teva feina a l'escola i les teves formacions al CEP? Què t'en-senyen els teus alumnes que t'ajuda a formar millor els altres docents?

Crec que la meva feina a l'escola i les formacions al CEP es nodreixen mútuament de manera intensa i constant.

Per una banda, estar dia a dia dins una aula fa que les formacions que preparo i imparteixo tinguin una visió molt realista del que passa als centres educatius. Aquesta experiència directa em permet co-nèixer de primera mà les dificultats que poden trobar els i les docents quan intenten incorporar les pràctiques restauratives al seu dia a dia, així com els beneficis que aquestes pràctiques poden aportar tant a l'aula com al centre educatiu.

“EL CERCLE ÉS, SENS DUBTE, UNA DE LES EINES MÉS EMBLEMÀTIQUES DE L'ENFOCAMENT RESTAURATIU”

A més, la meva tasca a l'escola combina dues mirades complementàries. Per una part, com a coordinadora de convivència, puc aportar la

perspectiva més institucional: processos de mediació, revisió i aplicació de diferents protocols, i acompanyament als docents en el desenvolupament de les pràctiques restauratives dins les seves aules.

De l'altra, el fet de ser tutora em permet compartir l'experiència directa d'aplicar les pràctiques restauratives dins l'aula. Això inclou, per exemple, la realització de cercles de paraula en el dia a dia del grup, l'ús de cercles restauratius quan apareix algun conflicte, el treball d'educació emocional i la construcció de vincles positius dins del grup classe.

Tot això fa que les formacions que ofereixo estiguin molt connectades amb la pràctica real dels docents.

Per altra banda, i sense cap mena de dubte, les formacions que faig al CEP també enriqueixen la meva pràctica docent. Cada vegada que participo aprenc de les experiències que comparteixen altres centres i docents, cosa que m'ofereix perspectives diferents, noves idees i mirades. Aquesta interacció m'ajuda a sentir-me més segura i valorada en la meva tasca diària, reforçant la importància del que fem a l'aula i com a centre. A més, em connecta amb una xarxa de docents que treballen en la mateixa línia, fet que confirma que cada vegada som més els centres de les Illes Balears que apostem per aquest model de convivència.

Finalment, aprenc del meu alumnat cada dia. Crec que una característica essencial d'un bon

mestre o mestra és mai deixar d'aprendre, i això és el que intento. Els infants m'ensenyen diferents maneres de veure la vida, de gestionar conflictes, de sentir les emocions i de crear vincles. Aquestes experiències em fan créixer molt a nivell professional i personal i reforcen la meua il·lusió per la tasca docent. Ahora, em permeten transmetre als altres docents el poc o molt que sé, amb la convicció que té un sentit i un impacte real.

Com a formadora, quines són les principals pors o reticències que expressen els docents a l'hora de formar-se i implementar pràctiques restauratives a les aules i al seu centre. Què els aconsellaries?

Les pors més habituals que expressen els docents, tant durant les formacions com quan comencen a aplicar pràctiques restauratives al seu centre, es poden agrupar en diversos punts. La primera i més important és la por al canvi: és lògic i inherent a l'ésser humà sentir incertesa quan deixem una manera de funcionar que ja tenim interioritzada i que pot semblar efectiva, per passar a una altra que encara no coneixem ni dominem. Aquesta por sovint es combina amb la inseguretats sobre si aplicarem correctament les tècniques, però amb la formació i la pràctica els docents comproven que aquestes pràctiques no són tan complicades i que es poden integrar gradualment al dia a dia.

Una altra por significativa és la manca de temps, ja que alguns i algunes mestres consideren difícil integrar aquestes pràctiques dins

la rutina diària, sobretot a cicles superiors. Aquesta por, també desapareix, ja que les pràctiques restauratives ofereixen un ventall ampli, i cada docent pot seleccionar les que millor s'adapten al seu centre i al seu grup.

Una por que també existeix és la por a perdre autoritat davant l'alumnat. Amb l'experiència, els docents es donen compte que, lluny de perdre respecte, l'alumnat canvia la seva manera de funcionar

Quan s'implementen pràctiques restauratives de manera coherent i respectuosa, es posen les bases d'una relació basada en el diàleg, la confiança, l'escolta activa i el respecte mutu. Això genera un vincle sòlid entre docent i alumnes i, com a resultat, els infants mostren encara més respecte cap al mestre o la mestra.

Pel que fa als consells, el primer és tenir una visió realista. Cada centre, cada grup d'alumnes, cada claustre és diferent, i per això cal seleccionar dins el ventall de les pràctiques restauratives les que millor s'adaptin a la realitat del nostre context i implementar-les de manera gradual, sense idealitzacions.



També cal tenir present que aquestes pràctiques requereixen temps i constància; són una inversió a llarg termini. Així doncs, han d'estar preparats i preparades per invertir temps i paciència, però els puc assegurar que valdrà la pena.

Quan es vol començar un canvi gran a un centre, ja sigui aquest o un altre, no ens hem de tirar a la piscina: és fonamental formar el claustre i comptar amb un equip directiu que cregui en aquesta manera de treballar. També és essencial trobar moments perquè el claustre pugui reunir-se, parlar i intercanviar experiències, ja que això ens nodreix i reforça la pràctica. Igualment, escoltar l'alumnat i tenir en compte la seva mirada ens aporta aprenentatge constant i idees per millorar.

Finalment, cal recordar que està demostrat, tant per estudis com per l'experiència de moltes persones que portam temps aplicant pràctiques restauratives, que aquesta manera de funcionar, tot i requerir esforç i dedicació, millora la convivència, la cohesió, la gestió emocional i contribueix a la creació d'una comunitat educativa més sòlida i respectuosa.

Quins creus que són els principals reptes emocionals que es troben avui dia tant l'alumnat com el professorat a les aules de les Illes Balears?

Sense cap dubte, tant l'alumnat com el professorat es troben amb reptes emocionals molt significatius a les aules de les Illes Balears.

Pel que fa a l'alumnat, un dels principals reptes és la regulació emocional: molts infants arriben a l'escola amb dificultats per gestionar la frustració, l'ansietat o les tensions relacionals. Sovint tenen una capacitat d'atenció limitada i es distreuen amb facilitat, i l'ús excessiu de pantalles i noves tecnologies pot potenciar la impulsivitat i la dificultat de concentració dins de l'aula.

També hi ha reptes relacionats amb la comunicació amb les famílies, ja que molts infants tenen dificultats per expressar-se i sentir-se escoltats a casa, fet que repercuteix en la seva vida emocional i en la relació amb el centre.

Quant al professorat, un repte emocional rellevant és la càrrega afectiva i professional que suposa gestionar les emocions pròpies i les de l'alumnat alhora. A això s'hi suma la pressió per complir múltiples responsabilitats i la burocràcia, que pot generar estrès i fatiga emocional, fins i tot en docents amb experiència. També hi ha la por o la inseguretats d'abordar situacions emotives complexes sense un suport adequat, la qual cosa pot augmentar la sensació d'esgotament.

Tant per a l'alumnat com per al professorat, un altre repte és crear i mantenir vincles afectius saludables a l'aula i centre, cosa que requereix temps, paciència i espais de diàleg que no sempre són fàcils de generar en la pressió de la quotidianitat escolar.



Cal destacar que a les Illes Balears es fa molta feina en educació emocional, amb molts centres que la treballen de manera constant, professional i ben estructurada, amb eines i recursos que permeten que docents i alumnes puguin gestionar millor les emocions i les relacions dins de l'aula.

I TAMBÉ ELS DIRIA QUE ES VALORIN I GAUDEIXIN DE LA FEINA QUE FAN, PERQUÈ TENIM UNA FEINA PRECIOSA: UNA FEINA QUE ENS PERMET ESTAR DEVORA PERSONES QUE ENS FAN CRÉI-XER CADA DIA I A LES QUALS TAM-BÉ PODEM AJUDAR A CRÉIXER.

Com podem demanar a un docent que cuidi emocionalment el seu grup si ell no se sent cuidat. Què creus que es podria fer per donar resposta a aquesta necessitat?

Penso que és molt difícil cuidar — no només en l'àmbit docent, sinó en qualsevol àmbit— si una persona no es cuida a si mateixa o no se sent cuidada. Per tant, aquí hi ha dues dimensions importants: el docent s'ha de cuidar, però també ha de sentir-se cuidat.

Pel que fa a l'autocura, crec que és una cosa complexa, perquè la nostra feina és molt vocacional, o almenys ho hauria de ser. Això fa que moltes vegades donem una quantitat d'energia molt elevada a la nostra feina, i això pot provocar que després en tenguem menys per a la resta de la nostra vida o del nostre dia a dia. Per això és important posar límits saludables i ser conscients de fins on podem i volem donar.

També és important escoltar-nos a nosaltres mateixos. Demanam als infants que s'escoltin, que identifiquin com estan i què necessiten, i crec que els docents també ho hauríem de fer. Per exemple, jo no faig cercles cada dia.

Si hi ha un dia que veig que noestic bé o que no em sent amb la capacitat de sostenir el grup o de fer segons quin tipus de cercle, simplement no el faig. I no passa res. Cuidar-nos també implica reconèixer aquests moments i respectar-los.

I després, dins els centres educatius, és fonamental crear comunitat. És important tenir moments en què el claustre es pugui trobar, parlar i compartir, perquè ens permet sentir-nos acompanyats pels companys i companyes.

També és clau que hi hagi una cultura de centre que prioritzi la cura emocional de totes les persones que formen part de la comunitat educativa.

Finalment, crec que entre docents també hauríem de posar en pràctica allò que demanam als

infants: empatia, escolta, respecte i suport mutu. Quan això passa, és molt més fàcil que els docents se sentin cuidats i, a partir d'aquí, puguin cuidar millor el seu alumnat.

D'altra banda, també és important que el personal docent se senti cuidat pel seu entorn.

A nivell social, moltes vegades els docents no ens sentim prou recolzats, acompanyats o reconeguts per les nostres famílies i per la societat en general, i crec que aquí també hi ha una feina important.

I ja per acabar, què li diries al docent que llegeix aquesta entrevista?

Per acabar, diria als docents que llegeixin aquesta entrevista que dediquin temps a mirar i escoltar el seu alumnat més enllà del que

es veu a primera vista: més enllà d'un pentinat, d'uns calçons més baixos del que ens agradaria o d'un vocabulari que potser no acabam d'entendre.

Darrere de tot això hi ha un infant amb una motxilla carregada d'experiències, emocions, vivències i, en alguns casos, també de dificultats o ferides que encara no saben gestionar. El nostre repte és intentar veure tot això que hi ha al darrere i acompanyar-los de la millor manera possible.

I també els diria que es valorin i gaudeixin de la feina que fan, perquè tenim una feina preciosa: una feina que ens permet estar devora persones que ens fan créixer cada dia i a les quals també podem ajudar a créixer.



ENTREVISTA: RITA REUS COSTA



Parlar d'escola és parlar de compromís, de mirada pedagògica i de treball en equip. Avui entrevistem una mestra d'educació infantil, Rita Reus, que durant anys ha liderat la direcció del CEIP Verge de Lluç, afrontant reptes importants i impulsant un projecte que ha acabat convertint-se en una escola referent al seu entorn.

Des de la convicció que l'escola ha d'estar arrelada a la comunitat, ha treballat per fer-ne un espai d'acollida i d'oportunitats, especialment en un context de gran diversitat social i econòmica.

Actualment forma part de l'equip directiu d'un centre 0-3 anys, Can Baix Sol, on segueix defensant una educació centrada en el vincle, la cura i la igualtat d'oportunitats.

En aquesta conversa, ens apropam al seu recorregut professional, als aprenentatges que li han deixat els anys de direcció i a la mirada personal que guia la seva manera d'entendre l'educació.

Bon dia Rita, abans de començar, gràcies per compartir aquest espai de conversa amb nosaltres. És un plaer poder escoltar la teva experiència i la teva mirada sobre l'educació, construïda al llarg dels anys des del compromís, la reflexió i el treball al costat d'infants, famílies i equips educatius.

Comencem: mirant enrere, com recordes els teus inicis com a mestra d'educació infantil?

Amb molta il·lusió, però també amb una gran sensació d'incertesa. Record aquells primers anys com un moment en què em vaig adonar realment que, tot i haver-me format i estar capacitada per exercir, encara em quedava moltíssim per aprendre.

Tenia ganes, energia i compromís, però també dubtes constants sobre si ho estava fent bé. Amb el

temps he entès que aquesta sensació forma part del procés i que, en realitat, és el que et fa créixer: reconèixer que no ho saps tot i mantenir una actitud oberta per continuar aprenent cada dia de la pràctica, dels infants i de les companyes.

"ELS INFANTS TENEN UNA MANERA D'ESTAR EN EL MÓN MOLT AUTÈNTICA"

Què et va dur a formar part de l'equip directiu al centre CEIP Verge de Lluç?

Va ser més una qüestió de causalitat que no pas una decisió planificada.

Sempre dic, mig en broma però amb molta veritat, que el càrrec me'l varen dur els Reis, perquè no era una cosa que hagués cercat ni demanat.

De fet, havia rebutjat la proposta en dues ocasions. El moment clau va arribar arran de la dimissió de les meves companyes per motius personals. En aquell context, tot i que la meua primera reacció va ser un "no, gràcies", hi havia una part emocional que em feia difícil girar l'esquena a la situació.

No va ser una decisió presa des de la raó, sinó des del compromís amb el centre i amb les persones que en formaven part. Mirant enrere, crec que aquell pas, tot i inesperat, va ser molt significatiu en el meu recorregut.



Quin projecte o proposta de centre recordes amb especial emoció?

Sense dubte, el projecte del CEIP Verge de Lluc és el que més m'ha marcat i el que, d'alguna manera, m'ha ajudat a construir la persona i la professional que som avui. Més enllà de les propostes concretes, el que realment em queda és tot el que vaig viure: cada infant, cada família, cada companya, cada situació —tant les fàcils com les difícils— han estat part d'un procés de creixement molt profund. Ha estat una autèntica escola de vida, on he après no només sobre educació, sinó també sobre mi mateixa, sobre les relacions humanes i sobre la importància de treballar amb sentit i coherència.

Quina importància té la relació amb les famílies en entorns vulnerables? Com es genera confiança?

La relació amb les famílies sempre és fonamental, però en entorns vulnerables encara pren més rellevància. És imprescindible que les famílies sentin que formen part de l'escola, que són necessàries i que sense elles la tasca educativa no tindria sentit. Generar confiança no és una cosa que passi d'un dia per l'altre; és un procés que es construeix en el dia a dia, en els petits gestos. El fet de trobar cada matí una cara coneguda que les acull, sentir que no se les jutja, que són respectades tal com són i que poden entrar a l'escola amb autenticitat, crea un vincle molt potent.

Aquesta proximitat i aquesta mirada acollidora fan que, a poc

a poc, es vagin sentint segures i confiïn en l'equip educatiu.



El pas d'un centre 3-12 a un centre 0-3 suposa un canvi important. Què et va motivar a fer aquest gir en la teva trajectòria professional?

La veritat és que, en el meu cas, els canvis sovint no els he cercat, sinó que han arribat. Quan finalitzava la meva etapa al CEIP Verge de Lluc, em varen oferir la direcció de la nova escoleta de Conselleria, Can Baix Sol. Va ser una proposta que em va generar molta il·lusió des del primer moment. No m'ho vaig pensar gaire, perquè ho vaig viure com una oportunitat i com un repte important que volia assumir. El canvi de 3-12 a 0-3 implicava sortir de la zona de confort i adaptar-me a una altra realitat educativa, però també em permetia continuar creixent i aportant des d'una nova perspectiva.

Què has après dels infants que no surt als llibres de pedagogia?

Avui dia hi ha molt escrit sobre educació i pedagogia, i és molt valuós, però hi ha aprenentatges que només es donen a través de l'observació directa dels infants.

Si hagués de dir-ne un, seria la seva capacitat de viure el moment amb presència i essència.

Els infants tenen una manera d'estar en el món molt autèntica, molt connectada amb el present, sense les presses ni les distraccions que sovint tenim els adults. Observar-los m'ha fet reflexionar sobre la importància d'aturar-nos, de ser presents i de donar valor als petits moments.

"M'EMOCIONA EL FET QUE CADA DIA ÉS DIFERENT I QUE SEMPRE HI HA ALGUNA COSA NOVA PER APRENDRE"

Què has après dels infants que no surt als llibres de pedagogia?

M'emocionen, sobretot, els somriures i les mirades dels infants. Aquelles mirades plenes de curiositat, de descoberta, com si veiessin el món per primera vegada cada dia. És una cosa que no perd mai la seva força. També m'emociona el fet que cada dia és diferent i que sempre hi ha alguna cosa nova per aprendre, tant a nivell professional com personal. Aquesta sensació de renovació constant és el que fa que l'escola sigui un espai tan viu.



Si haguessis de resumir la teva trajectòria en tres paraules, quines serien?

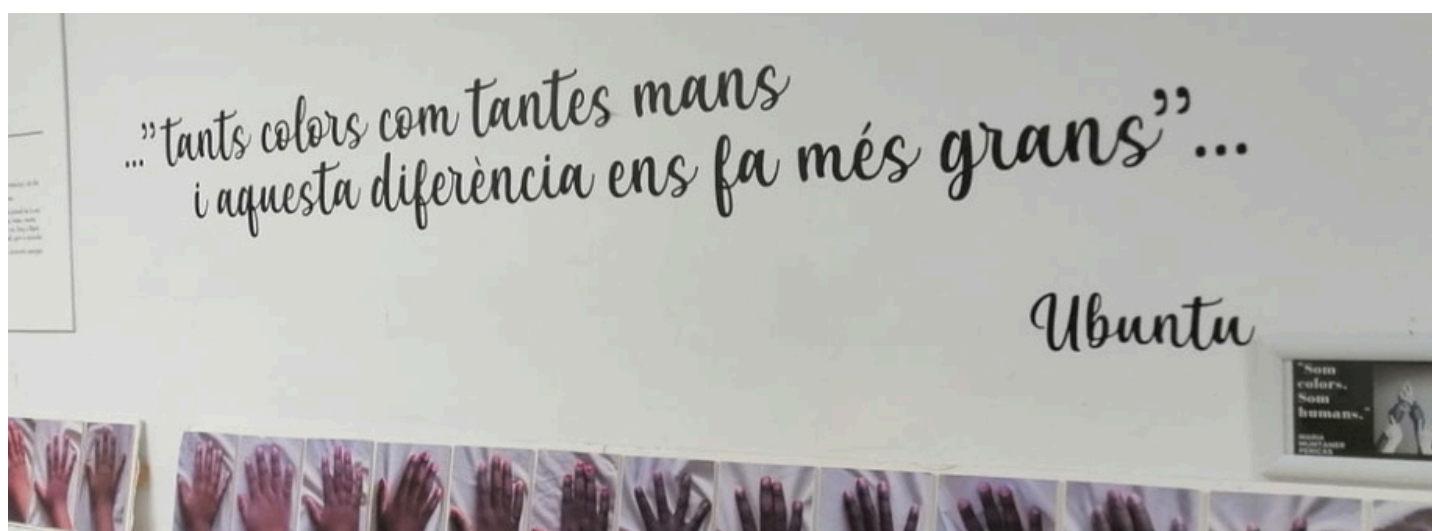
Aprentatge, emoció i compromís. Aprentatge perquè mai he deixat de formar-me i de créixer; emoció perquè és una professió que es viu intensament; i compromís perquè entenc l'educació com una responsabilitat profunda amb els infants, les famílies i la societat.

Si poguessis donar un consell a la mestra que eres quan vas començar, quin seria?

Li diria que confii més en ella mateixa, que estimi l'educació amb tot el que implica i que es deixi sorprendre pel camí. Que no tingui por de no tenir-ho tot controlat, perquè és en aquesta incertesa on passen les coses més importants. I que aprofiti cada experiència, perquè totes, d'una manera o altra, aporten aprenentatge.



Per acabar, gràcies per compartir amb nosaltres la teva experiència, la teva mirada i tot el camí recorregut dins el món educatiu. Les teves paraules ens recorden la importància d'una educació arrelada, humana i compromesa, on el vincle, la cura i la presència hi tenen un paper essencial. Ha estat molt enriquidor escoltar-te i apropar-nos a una trajectòria que, sens dubte, continua deixant empremta a la comunitat educativa.



Els CENTRES parlen

L'aprenentatge més autèntic és el que neix de l'experiència compartida entre iguals. En aquesta secció, 'Els centres parlen', obrim una finestra directa a la realitat quotidiana dels nostres centres educatius; aquí no trobareu grans teories, sinó el batec real de les aules: petits èxits, reflexions honestes sobre els reptes actuals i aquelles descobertes que han transformat la vostra pràctica docent. Creiem fermament que cada centre té un saber fer únic que pot ser la brúixola d'un altre i, per això, aquest espai és vostre.

Estratègies per atendre alumnat amb conductes disruptives al CEIP Coll d'en rebassa

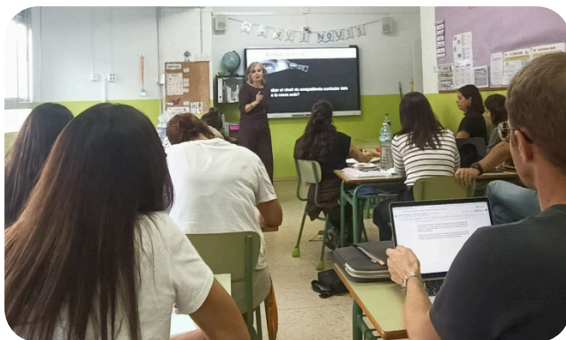
Es Coll d'en Rabassa s'ha desenvolupat la formació en centres "Estratègies per atendre alumnat amb conductes disruptives al CEIP Coll d'en Rabassa". Hem tingut la sort de comptar amb l'experiència d'en Francesc Martorell com a ponent, qui ens ha ensenyat la tipologia d'aquestes conductes, les possibles causes i les pautes d'intervenció a seguir en aquests casos així com les conseqüències de determinades conductes.



D'aquesta manera, hem augmentat el ventall d'estratègies per atendre a l'alumnat amb aquesta tipologia i hem elaborat un document/ruta de pensament per tal d'adoptar i seguir uns criteris comuns d'actuació.

Formador: Francesc Martorell

Formació multinivell al CC Manjón



Aquests curs s'ha dut a terme la Formació en Centres "Formació multinivell al CC Manjón" on s'ha comptat amb les ponències de Rocío Salas i Guillermo Lladó, experts en Estratègies de Programació Multinivell (EPM).

S'han treballat estratègies d'aprenentatge autònom i autoregulació mitjançant les Estratègies de Programació Multinivell.

L'objectiu final de la formació ha estat poder programar activitats multinivell per assolir objectius comuns amb diferents graus de complexitat.

Formadors: Rocío Salas i Guillermo Lladó

La intervenció de la IA al procés d'E/A a l'Aula Balear

Durant la formació s'han explorat les possibilitats educatives de la intel·ligència artificial en el marc de l'avaluació per competències, així com diferents eines i recursos que poden ajudar a fer una avaluació més personalitzada i eficient.

També s'ha reflexionat sobre l'ús responsable de la IA, tenint en compte aspectes ètics, legals i pedagògics. El professorat ha posat en pràctica diferents propostes amb IA, millorant els seus entorns digitals i compartint experiències amb el claustre, fet que ha resultat molt enriquidor. L'objectiu final ha estat dissenyar estratègies d'avaluació competencial amb suport de la IA, transferibles a l'aula.

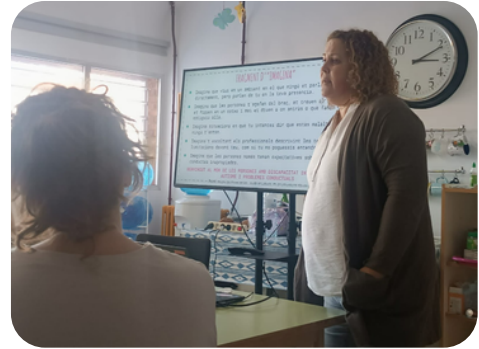
Formador: Daniel González



Creació d'entorns amigables per a l'alumnat amb TEA al CEE Son Ferriol

Al CEE Son Ferriol s'ha realitzat la formació "Creació d'entorns amigables per a l'alumnat amb TEA al CEE Son Ferriol". Hem comptat les ponències de na Maria Pazos, experta en TEA, qui ens ha ensenyat les característiques d'aquest alumnat, les estratègies d'intervenció educativa i la gestió de conductes desafiantes d'aquest alumnat i el disseny d'entorns educatius estructurats i adaptats.

Amb aquests aprenentatges ens hem repartit per grups els diferents entorns del nostre centre, hi hem identificat les fonts d'estrès, hem redactat les accions universals de base, les possibles estratègies de regulació així com les propostes específiques per a cada entorn. Finalment, ho hem redactat tot en un únic document final.



Formadora: Maria Pazos

FiC de matemàtiques: La competència matemàtica en la transició entre primària i secundària

impulsa un projecte compartit entre centres de Primària i Secundària per millorar el traspàs pedagògic i d'informació entre etapes. Amb l'acompanyament expert de Dani Ruiz de la Universitat de les Illes Balears, el professorat analitza com s'avaluen les matemàtiques i com es poden dissenyar proves competencials comunes per a final de Primària i inici de Secundària.

Al llarg del curs s'han combinat sessions d'anàlisi, investigació i planificació col·laborativa per crear activitats, reptes i situacions matemàtiques que permetin entendre millor què saben realment els alumnes quan fan el pas d'una etapa a l'altra. Aquest treball conjunt facilita compartir criteris, llenguatges i expectatives educatives entre docents.

El projecte vol culminar com l'any passat amb una jornada d'intercanvi amb l'alumnat i amb una reflexió final que permetrà consolidar propostes de millora per al futur.

En definitiva, es tracta d'una iniciativa que connecta etapes, alinea mirades pedagògiques i construeix ponts perquè l'aprenentatge matemàtic de l'alumnat sigui més coherent, continu i significatiu.



Formador: Dani Ruiz

FiC Vivim la llengua V: Foment de l'expressió oral en català als centres.



Vivim la llengua! ha estat una formació orientada a reforçar l'ús del català en el dia a dia dels centres educatius, posant el focus en com fer-lo més proper, útil i significatiu per a l'alumnat. A partir de l'intercanvi d'experiències i del treball amb estratègies pràctiques, el professorat ha pogut reflexionar sobre com connectar la llengua amb els interessos reals dels joves i generar contextos on el català esdevingui una eina d'ús habitual. La formació ha contribuït a reforçar el paper dels docents com a agents clau en la dinamització lingüística, avançant cap a una visió de la llengua més viva, compartida i arrelada a la realitat de l'aula.

Formadors: Joan Carles Palos i Jaume Salvà



Línia de centre en la lectura i escriptura” desenvolupada al CEIP Son Ferriol-Xisca Castell

La Formació en el Centre (FeC) “Línia de centre en la lectura i escriptura” desenvolupada al CEIP Son Ferriol-Xisca Castell durant el primer semestre d'aquest curs ha tingut com a objectiu principal impulsar una línia metodològica compartida per al treball de la lectura i l'escriptura des d'Educació Infantil fins a Primària. La formació, amb una durada de 25 hores i dirigida al claustre del centre, ha combinat ponències d'experts amb espais de reflexió i treball col·laboratiu del professorat.

El seguiment de la formació ha permès documentar els canvis implementats a l'aula i compartir experiències entre docents, afavorint una cultura de centre basada en la reflexió pedagògica. Com a transferència, el professorat ha dissenyat i aplicat propostes didàctiques als diferents cicles, amb l'objectiu de millorar la competència lingüística de l'alumnat i consolidar una línia de treball comuna en lectura i escriptura al centre.

Formadores: Laura Aguiló i Lluïsa Ortiz

Eines i recursos per a l'avaluació al CEI Baberitos i CEI Baberitos Tenis. Observació, eines i registres d'avaluació al CEI Sol Solet i CEI Dulces Sueños

Els claustres dels centres han dut a terme un procés de formació i reflexió compartida sobre l'avaluació a l'etapa 0-3 anys, amb la voluntat de garantir una mirada acurada i respectuosa cap al desenvolupament dels infants.

Aquesta formació ha permès aprofundir en l'anàlisi dels processos d'observació i registre de la informació, amb l'objectiu que la recollida de dades sigui sistemàtica, significativa i útil per ajustar l'acompanyament educatiu a cada infant.

Formador: Xavier Gelabert i Antonia Ribas



Capses d'aprenentatge (II): competencialitat i avaluació al CEIP s'Aranjassa

El claustre del CEIP s'Aranjassa ha participat de la formació “Capses d'aprenentatge (II): competencialitat i avaluació”, un procés de treball col·laboratiu per continuar millorant el disseny de les capses d'aprenentatge amb una mirada competencial i personalitzada. Durant les sessions s'ha treballat la creació d'eines d'avaluació com rúbriques, dianes i bases d'orientació, així com processos d'autoavaluació, coavaluació i heteroavaluació.

La formació ha combinat aportacions d'Anna Comas, reflexió pedagògica i experimentació a l'aula, amb l'objectiu de millorar els processos d'ensenyament i aprenentatge i afavorir un aprenentatge més significatiu per a l'alumnat.

Formadors: Anna Comas

Seguim caminant amb la nova manera de treballar i comencen la codocència al CEIP Tramuntana

El claustre del CEIP Tramuntana ha participat en la formació "Seguim caminant amb la nova manera de treballar i comencen la codocència". Ha estat un procés de treball col·laboratiu per continuar avançant en la línia metodològica del centre.

Al llarg de les sessions amb el ponent Pasqual Bordas s'ha reflexionat sobre els fonaments de la codocència i el treball d'eines i recursos per gestionar les aules amb docència compartida. La formació ha tingut com objectiu establir acords metodològics i organitzatius que millorin els processos d'aprenentatge de l'alumnat.

Formadors: Pasqual Bordàs



Benestar emocional i pràctiques restauratives al CEIP Es Pil·larí

Aquest curs escolar 2025-26, el claustre del CEIP Camilo José Cela ha realitzat una formació intensiva en cercles restauratius, una eina fonamental per a la gestió del benestar emocional i la convivència escolar. Amb aquesta iniciativa, el centre aposta per un model preventiu que prioritza la cura de les relacions humanes dins l'aula.



A través d'aquesta metodologia, s'han implementat dinàmiques on l'alumnat, disposat en cercle i mitjançant l'ús de l'objecte de la paraula, entrena l'escolta activa, l'empatia i el respecte mutu. Aquests espais segurs de comunicació permeten que cada infant se senti escoltat i reconegut per la resta del grup, enfortint així el teixit social del centre.

Formadora: Eva Arnau

Els cercles com a punt de prevenció del conflicte al CEIP Camilo José Cela

Aquest curs 2025-26, el claustre del CEIP Camilo José Cela s'ha format en cercles restauratius com a eina clau per a la convivència. El centre posa el focus en la prevenció, utilitzant el cercle com un espai segur on l'alumnat entrena l'escolta activa i el respecte mutu mitjançant l'objecte de la paraula.



L'objectiu primordial és enfortir els vincles i la cohesió de grup abans que sorgeixi el conflicte. Amb aquesta pràctica quotidiana a l'aula, es basteix una comunitat més resilient i empàtica, prioritjant el benestar emocional i el diàleg com a eixos de la vida escolar.

L'objectiu primordial és dotar la comunitat educativa d'estructures que permetin anticipar-se al conflicte. En lloc d'intervenir només quan apareix el problema, el CEIP Camilo José Cela construeix diàriament una base de confiança i cohesió, transformant el diàleg en l'eix vertebrador de la vida escolar.

Formadors: Sílvia Machause

FORMACIONS 3R TRIMESTRE

Us presentam les Formacions d'àmbit que durem a terme al llarg del tercer trimestre. Podreu trobar tota la informació a través de la nostra [web](#) i [xarxes socials](#) i apuntar-vos en el portal de [personal docent](#).



Patis verds i educatius per afrontar l'emergència climàtica

22/04/26 - 13/05/26

Itineraris didàctics, culturals, literaris i artístics per a interpretar la ciutat

14/04/26 - 20/05/26



L'art per aprendre

24/04/26 - 18/06/26

Més enllà de la lectura i l'escriptura en l'Educació Infantil

25/04/26 - 11/06/26



Eines d'intel·ligència artificial a l'aula: pràctiques docents

18/05/26 - 28/05/26

Cicle de conferències: Lectura eficaç des de la recerca

PRÒXIMAMENT...



RACÓ D'INTERESSOS

Benvinguts a aquest espai de descoberta!

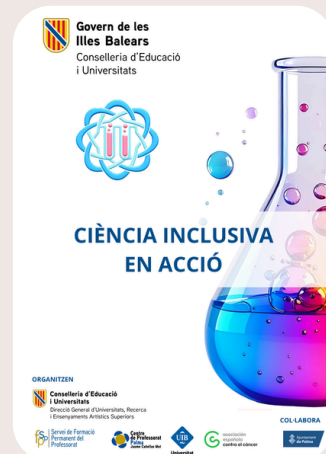
Aquest és el vostre racó d'interessos: un aparador dinàmic on la curiositat no té límits. Aquí hi trobareu des d'aquelles dades sorprenents que us faran dir "no ho sabia!", fins a anuncis pràctics, propostes de la comunitat i petites píndoles de coneixement.



SABIES QUÈ?

Els centres de Son Gotleu, CC Sant Josep Obrer, CEIPESO Gabriel Vallseca, CC la Miraculosa, IES Josep Sureda i Blanes, CC Corpus Christi participen al primer programa de Ciència inclusiva en acció!

El projecte és un treball en xarxa a la barriada amb la participació de diversos centres educatius i el suport d'institucions com la Conselleria d'Educació, el CEP de Palma, la UIB i l'AECC. «Ciència Inclusiva en Acció» destaca que apropar la investigació als joves no només forma futurs científics, sinó que contribueix a crear una societat més crítica, preparada i inclusiva, on la ciència esdevé una eina de futur a l'abast de tothom.



NOVETAT!

Us recomanem el llibre *Convivir en positivo. Círculos y conversaciones para crear comunidad*, de Vicenç Rul·lan, una proposta centrada en la construcció activa de la convivència als centres.

El llibre planteja un canvi de mirada: passar de la gestió reactiva dels conflictes a la creació de comunitat a través del diàleg, l'escolta i la participació.

Una lectura inspiradora per a docents que volen incorporar pràctiques restauratives a l'aula.



PER SI T'INTERESSA...

Els cercles de paraula són una eina senzilla per fomentar l'escolta activa i la cohesió de grup. Es poden aplicar en tutoria o en qualsevol moment de l'aula.



EINA RECOMANADA

[Mote](#) permet donar retroacció oral directa sobre textos digitals.

Afavoreix un *feedback* més proper, ràpid i significatiu, especialment útil en processos d'escriptura o revisió de tasques.



RECURS DIGITAL

[PhET Interactive Simulations](#) ofereix simulacions interactives de ciència i matemàtiques.

Permet experimentar conceptes complexos de manera visual i manipulativa, ideal per fer més accessible l'aprenentatge científic.

AGRAÏMENTS

Fins aquí aquesta segona edició de *La Brúixola Docent*, una publicació del CEP de Palma que neix amb l'objectiu de donar continuïtat a la visibilització de les bones pràctiques educatives dels nostres centres. Després de la bona acollida del primer número, aquesta edició referma la voluntat de compartir experiències i consolidar la xarxa de transferència entre el professorat de la nostra demarcació.

Volem agrair la col·laboració de tots els docents que han participat en aquest número. La seva implicació en la formació permanent i la generositat a l'hora de compartir coneixement fan possible que aquest espai de trobada professional segueixi creixent.

Jerònia Capó San Miguel

Begoña Barahona Navarro

Gabriela Spano Figueroa

Maria A. Company Perelló

Vicent Pastor Alabau

Guillermo Lladó Valdevieso

Sílvia Machause Tiffeneau

Rita Reus Costa

Les persones coordinadores de les formacions del CEP de Palma



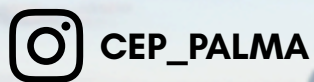
EQUIP CEP PALMA

Bones vacances de Pasqua!





ENS POTS SEGUIR A XARXES:



NO ET PERDIS CAP FORMACIÓ



PORTAL DE PERSONAL DOCENT



Conselleria d'Educació
i Universitats

Direcció General d'Universitats, Recerca
i Ensenyaments Artístics Superiors



Servei de Formació
Permanent del
Professorat



Centre
de Professorat
Palma
Jaume Cañellas Mut